

**Ets MPACKO J.P.**

BP 1343 DOUALA  
Cameroun  
Fax : 33 42 40 92

**Résumé du plan d'aménagement**  
**UFA 09-007 & 09008 – Concession forestière 1073**  
(Surface décret 79 422 ha)

**Informations générales sur le document :**

Titre : Résumé du plan d'aménagement  
Concessionnaires : Ets MPACKO J.P  
Elaboré par : Antenne de Gestion Responsable, SFID Djoum

<b>Version</b>	<b>Date de version</b>	<b>Changements insérés relatifs aux versions antérieures</b>
1	Octobre 2012	Première version qui présente les mesures de gestion durable



*Djoum, Octobre 2012*

## Sommaire

1. CARACTERISTIQUES BIOPHYSIQUES DE LA FORET .....	1
1.1 INFORMATIONS ADMINISTRATIVES ET GEOGRAPHIQUES.....	1
1.2 FACTEURS ECOLOGIQUES .....	2
1.2.1. Caractéristiques biophysiques.....	2
1.2.2. Faune.....	2
1.2.3 Produits Forestiers Non ligneux (PFNL) .....	3
2 L'ENVIRONNEMENT SOCIO-ECONOMIQUE .....	4
2.1 CARACTERISTIQUES DEMOGRAPHIQUES .....	4
2.1.1 Description de la population.....	4
2.1.2 Mobilité et migration .....	6
2.2 ACTIVITES DE LA POPULATION .....	6
2.2.1 Activités liées à la forêt .....	6
2.2.2 Activités agricoles .....	6
2.2.3 L'élevage .....	6
2.2.4 La pêche.....	6
2.2.9 Les sociétés de développement et GIC (Groupement d'Initiative Commune).....	7
2.3 ACTIVITES INDUSTRIELLES .....	7
2.3.1 Exploitations et industries forestières.....	7
2.3.2 Extraction minière .....	7
2.3.3 Agro-Industries.....	7
2.3.4 Pêche industrielle .....	7
2.3.5 Tourisme et écotourisme .....	7
2.4 LES INFRASTRUCTURES .....	7
3. ETAT DE LA FORET .....	8
3.1 HISTORIQUE DE LA FORET .....	8
3.2 SYNTHESE DES RESULTATS D'INVENTAIRE D'AMENAGEMENT .....	8
3.2.1 Contenance .....	8
3.2.2 Effectifs.....	9
3.2.3 Contenu.....	11
4 AMENAGEMENT PROPOSE .....	12
4.1 OBJECTIFS D'AMENAGEMENT ASSIGNES A LA FORET .....	12
4.2 AFFECTATION DES TERRES ET DROITS D'USAGE.....	12
4.2.1 Affectations des terres .....	12
4.2.2 Droits d'usage .....	13
4.3 AMENAGEMENT DE LA SERIE DE PRODUCTION.....	14
4.3.1 Liste des essences aménagées et composition des groupes .....	14
4.3.2 La rotation .....	14
4.3.3 Les DME/AME.....	14
4.3.4 La possibilité forestière (volume total et volume à l'hectare).....	16
4.4.1 Blocs d'aménagement ou blocs quinquennaux (UFE).....	17
4.4.2 Découpage prévisionnel en assiettes annuelles de coupe .....	18
4.5 REGIMES SYLVICOLES SPECIAUX.....	18
4.5.1 Objectifs spécifiques d'aménagement des essences spéciales.....	18
4.5.2 Règles sylvicoles des essences spéciales et mode d'intervention.....	18
4.6 PROGRAMME D'INTERVENTIONS SYLVICOLES .....	18
4.7 PROGRAMME DE PROTECTION.....	19
4.8 AUTRES AMENAGEMENTS .....	19
4.8.1 Mesures de conservation des poissons et de la faune.....	19

4.8.2 Promotion et gestion des PFNL.....	19
4.9 ACTIVITES DE RECHERCHE.....	19
5 PARTICIPATION DES POPULATIONS A L'AMENAGEMENT FORESTIER.....	20
5.1 CADRE ORGANISATIONNEL ET RELATIONNEL.....	20
5.2 MODES D'INTERVENTION DES POPULATIONS DANS LA FORET.....	20
5.3 EVOLUTION DES RELATIONS POPULATIONS-FORET .....	20
6 DUREE ET REVISION DU PLAN.....	21

# 1. CARACTERISTIQUES BIOPHYSIQUES DE LA FORET

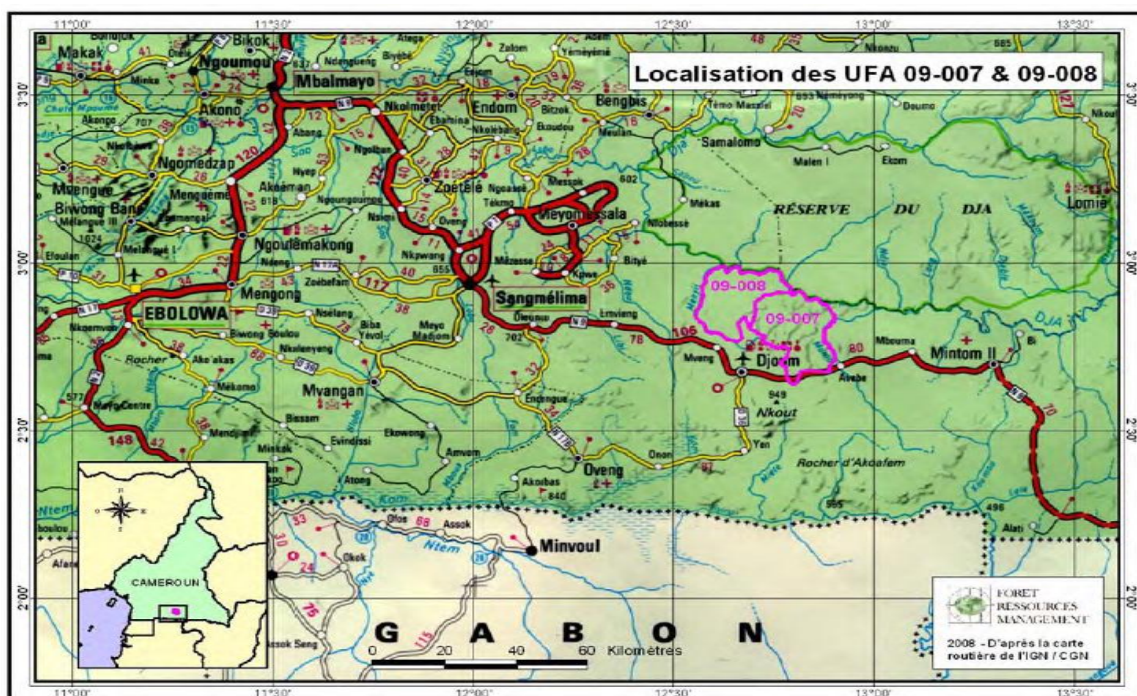
## 1.1 INFORMATIONS ADMINISTRATIVES ET GEOGRAPHIQUES

La concession forestière 1073 est constituée des Unités Forestières d'Aménagement (UFA) 09-007 & 09-008. Les UFA 09-007 et 09-008 ont été attribuées par appel d'offres, le 10 mai 2005, aux établissements MPACKO Jean-Pierre. Un contrat de partenariat industriel approuvé par l'administration existe la société SFID d'autre part. La SFID assure l'exploitation forestière et la transformation industrielle des produits forestiers. Le tableau reprend de façon synoptique t les informations administratives

Tableau I. Résumé des informations administratives sur MPACKO

Pays	Cameroun
Région	Sud
Département	Dja et Lobo
Arrondissement	Djoum
Concessionnaire	MPACKO
Exploitant	SFID
N° Concession	1073
N° UFA	09007 (41 144 ha) 09008 (38 278 ha)
N° Convention provisoire	N° 0011/CPE/MINFOF/SG/DF du 14 Décembre 2000
Licence Concessionnaire	
Approbation du plan d'aménagement	N° 0572/A/MINFOF/DF/SDIAF du 28 juin 2010
Approbation du plan de gestion 2	N° 0465 /L/MINFOF/SG/DF/SDIAF/SA/CA du 25 Fev. 2011
Superficie massif forestier	79 422 ha

Carte 1. Localisation des UFA 09007 et 09008



Les concessions voisines au massif de MPACKO sont :

- **A l'Ouest**, l'UFA 09-009 attribuée à SFB,
- **Au Sud**, les UFA 09-011, 09-004a et 09-005b, respectivement attribuées à SIBM, LOREMA et SOCIB, ainsi que la forêt communale de Djoum,
- **A l'Est** l'UFA 09-006 attribuée à SFF.

## 1.2 FACTEURS ECOLOGIQUES

### 1.2.1. Caractéristiques biophysiques

La zone à l'étude est un relief de plateau, ondulé, dont l'altitude moyenne varie entre 560 m et 700 m.

La zone jouit d'un climat équatorial de type guinéen (chaud et humide). Les précipitations moyennes sont de 1538 mm/an. Il existe quatre saisons réparties ainsi qu'il suit au cours d'une année :

- la petite saison des pluies ou "Sou'ou oyon" en langue locale
- la petite saison sèche ou "Oyon"
- la grande saison pluvieuse "Sou'ou"
- la grande saison sèche ou "Essep"

De nombreuses rivières parcourent la concession, les principales rivières sont *Fiébé, Momo, Abiété, Menyii, Kono, Otong Atok, Avo, Doumoungou et Woo.*

### 1.2.2. Faune

L'analyse des résultats de l'inventaire faunique indique la présence d'une faune riche et diversifiée dans les UFA 09-007 et 09-008 :

Le tableau II suivant reprend la liste des grands animaux inventoriés dans la concession :

**Tableau II. Liste des principaux animaux inventoriés dans la concession 1073**

Nom commun	Nom scientifique
Antilope royale	<i>Neotragus pygmaeus</i>
Athérure	<i>Atherurus africanus</i>
Aulacode	<i>Tryonomys swinderianus</i>
Céphalophe à bande dorsale noire	<i>Cephalophus dorsalis</i>
Céphalophe à dos jaune	<i>Cephalophus sylvicultor</i>
Céphalophe à ventre blanc	<i>Cephalophus leucogaster</i>
Céphalophe bleu	<i>Cephalophus monticola</i>
Céphalophe de Peters	<i>Cephalophus callipygus</i>
Cercocèbe agile	<i>Cercocebus galeritus agilis</i>
Cercocèbe agile	<i>Cercocebus galeritus agilis</i>
Cercopithèque de brazza	<i>Cercopithecus neglectus</i>
Chevrotain aquatique	<i>Hyemoschus aquaticus</i>
Chimpanzé	<i>Pan troglodytes troglodytes</i>
Civette	<i>Civettictis civetta</i>

Eléphant	<i>Loxodonta africana</i>
Gorille	<i>Gorilla gorilla gorilla</i>
Hocheur	<i>Cercopithecus nictitans</i>
Loutre à cou tacheté	<i>Lutra maculicollis</i>
Mandrill	<i>Papio sphinx</i>
Mangabé à joues grises	<i>Cercocebus albigena</i>
Mangouste des marais	<i>Atilax paludinosus</i>
Mangue brune	<i>Crossarchus obscurus</i>
Mone couronnée	<i>Cercopithecus pogonias grayi</i>
Moustac à queue rouge	<i>Cercopithecus cephus</i>
Nandinie	<i>Nandinia binotata</i>
Pangolin à écailles tricuspides	<i>Manis tricuspis</i>
Pangolin géant	<i>Manis gigantea</i>
Potamochère	<i>Potamochoerus porcus</i>
Rat de gambie	<i>Cricetomys gambianus</i>
Rat palmiste	<i>Xerus erythropus</i>
Sitatunga	<i>Tragelaphus spekei</i>
Tortue	<i>Kinixys erosa</i>

### Pression de chasse

Des indices de chasse ont été relevés au cours de l'inventaire faune : camps de chasseurs, pièges, douilles, coups de fusil entendus, pistes de chasseur.

#### 1.2.3 Produits Forestiers Non ligneux (PFNL)

Un grand nombre de ces produits est prélevé sur de grands arbres. Le Tableau III ci-dessous présente quelques exemples de fruits de grands arbres prélevés sur la concession

**Tableau III: Espèces d'arbres dont les fruits comestibles sont prélevés**

Nom pilote	Nom scientifique	Famille botanique
Abeu	<i>Cola acuminata</i>	STERCULIACEES
Afane	<i>Panda oleosa</i>	PANDACEES
Akpa	<i>Tetrapleura tetraptera</i>	MIMOSACEES
Akui	<i>Xylopia aethiopica</i>	ANNONACEES
Amvout	<i>Trichoscypha acuminata</i>	ANACARDIACEES
Andok	<i>Irvingia gabonensis</i>	IRVINGIACEES
Assa mingoung / Igaganga	<i>Dacryodes igaganga</i>	BURSERACEES
Assila omang	<i>Maranthes inermis</i>	CHRYSOBALANACEES
Atom koé mpom	<i>Pseudospondias microcarpa</i>	ANACARDIACEES
Ebap / Adjouaba	<i>Santiria trimera</i>	BURSERACEES
Ebom	<i>Anonidium mannii</i>	ANNONACEES
Ekong	<i>Trichoscypha arborea</i>	ANACARDIACEES
Engokom	<i>Myrianthus arboreus</i>	MORACEES

Eveuss	<i>Klainedoxa gabonensis</i>	IRVINGIACEES
Kanda / Ovan	<i>Beilschmiedia obscura</i>	LAURACEES
Mubala	<i>Pentaclethra macrophylla</i>	MIMOSACEES
Nding	<i>Isolona hexaloba</i>	ANNONACEES
Nom akui	<i>Xylopia hypolampra</i>	ANNONACEES
Oboto	<i>Mammea africana</i>	GUTTIFERES
Rikio	<i>Uapaca guineensis</i>	EUPHORBIACEES

## 2 L'ENVIRONNEMENT SOCIO-ECONOMIQUE

### 2.1 CARACTERISTIQUES DEMOGRAPHIQUES

#### 2.1.1 Description de la population

L'ensemble de la population concernée est réparti en 22 villages situés le long de l'axe routier national qui passe au sud des UFA 09-007 & 09-008. La liste complète de ces villages et leur composition ethnique est donnée dans le Tableau IV ci-dessous, leur répartition est présentée par la Carte 2

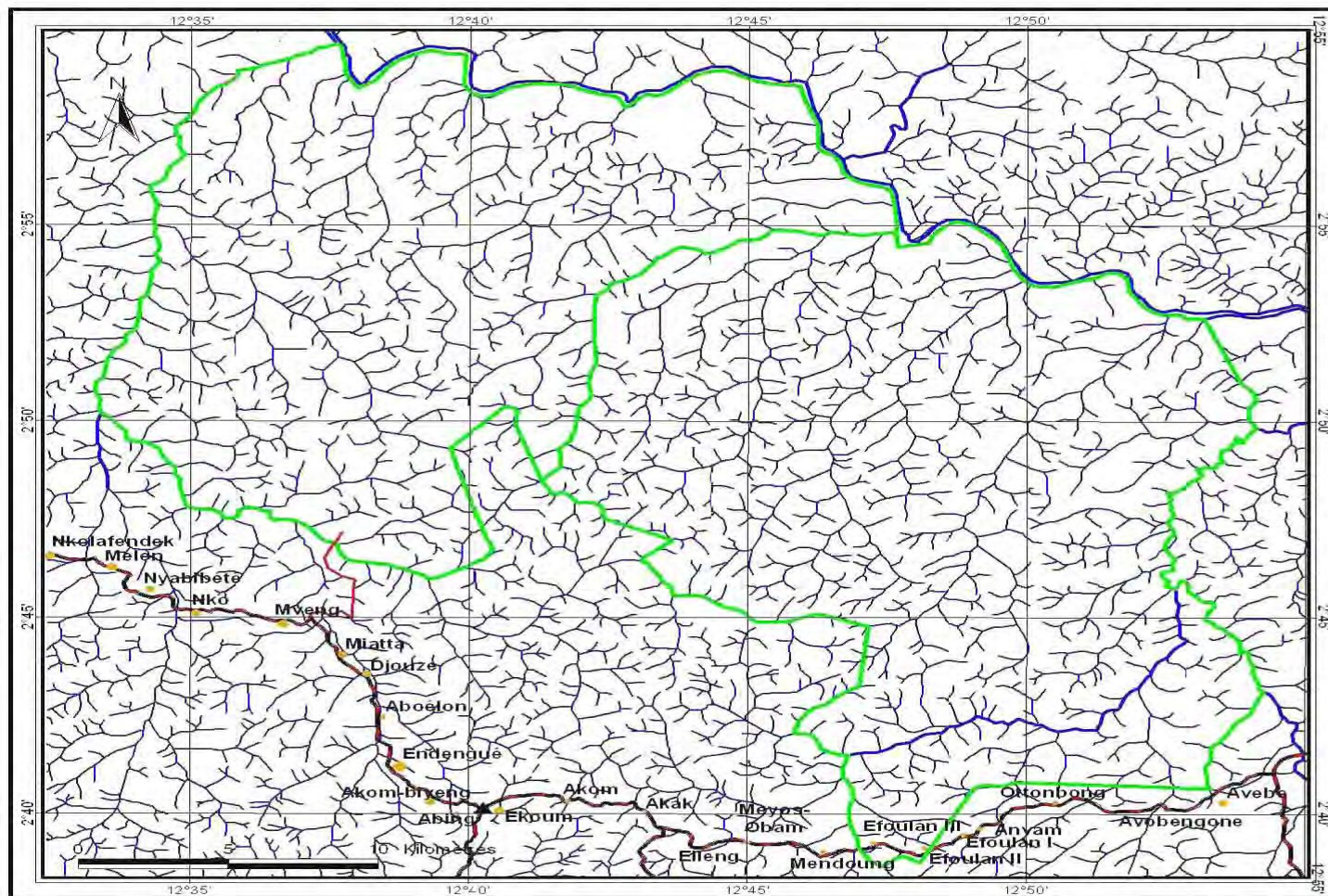
**Tableau IV: Villages de la zone d'étude et ethnies**

Village	Ethnies
<i>Abing</i>	<i>Baka</i>
<i>Aboélon</i>	<i>Boulou</i>
<i>Akak</i>	<i>Kaka</i>
<i>Akom</i>	<i>Zaman</i>
<i>Akon biyeng</i>	<i>Boulou</i>
<i>Anvam</i>	<i>Zaman et Baka</i>
<i>Avebe 1</i>	<i>Zaman</i>
<i>Avobengone</i>	<i>Kaka</i>
<i>Djouze</i>	<i>Boulou et Baka</i>
<i>Efoulan I, II, III</i>	<i>Zaman</i>
<i>Ekoum</i>	<i>Boulou</i>
<i>Elleng</i>	<i>Zaman</i>
<i>Endengué</i>	<i>Boulou</i>
<i>Melen</i>	<i>Boulou et Baka</i>
<i>Mendoung</i>	<i>Zaman</i>
<i>Meyos-Obam</i>	<i>Zaman et Baka</i>
<i>Miatta</i>	<i>Boulou et Baka</i>
<i>Mveng</i>	<i>Boulou</i>

## Carte 2. Villages riverains à la concession forestière 1073



UFA 09-007 & 09-008  
Répartition de la population



FRM, Montpellier mai 2008



### **2.1.2 Mobilité et migration**

Les principales causes de mobilité des personnes, qui se déplacent essentiellement des petits villages vers les villes sont les suivantes :

- Ravitaillement en produits de première nécessité à Djoum ou Sangmélina ;
- Education des jeunes se déplacent pour accéder à l'école fonctionnelle la plus proche
- Accès à un centre de santé équipé hors de Djoum ;
- commerce ambulante : les personnes se déplacent alors des plus grands centres vers les villages

## **2.2 ACTIVITES DE LA POPULATION**

Le pouvoir traditionnel est organisé en chefferies de deuxième et de troisième degré. Le chef de deuxième degré est le chef du canton. Les villages de la zone sont répartis en deux cantons : *Zaman et Boulou*. Le chef de village est assisté d'un conseil de notables composé de 3 à 6 conseillers qui délibèrent sur les questions touchant à la vie de la communauté.

### **2.2.1 Activités liées à la forêt**

La cueillette apporte aux populations un complément alimentaire non négligeable. Les produits ramassés sont essentiellement destinés à l'autoconsommation. Parmi ceux-ci, on peut noter : l'igname sauvage, *le Ndo'o* ou mangue sauvage, les feuilles de marantacées, les champignons, l'arachide sauvage, les vers blancs, les escargots, les chenilles, etc.

Certains d'entre eux subissent des transformations avant d'être consommés (Ndo'o, noisette, Moabi).

La forêt recèle également d'une grande variété d'espèces végétales qui sont utilisées dans la pharmacopée traditionnelle.

La chasse constitue, après l'agriculture, la seconde activité pratiquée par la population de la zone. Les produits issus de cette activité sont destinés à l'autoconsommation et à la vente.

La technique de chasse la plus utilisée est la chasse au piège. La chasse au fusil, qui vise principalement le gros gibier, est la deuxième technique de chasse. L'activité de chasse s'intensifie actuellement dans la zone d'étude. Les chasseurs viennent également des villes de Djoum, Sangmélina ou Yaoundé.

### **2.2.2 Activités agricoles**

D'une façon générale, l'Agriculture Itinérante sur Brulis est pratiquée. Les principaux produits vivriers cultivés sont le plantain, le manioc, l'arachide et le maïs.

Les deux principales cultures de rente par les populations sont le cacao et le palmier à huile.

### **2.2.3 L'élevage**

L'élevage apparaît plutôt comme une activité très secondaire dans la zone. On y pratique essentiellement le petit élevage, et ce de manière très rudimentaire. Il s'agit surtout d'élevage de volailles, ainsi que, dans une moindre mesure, de moutons et de chèvres.

### **2.2.4 La pêche**

Cette activité se pratique dans les petits cours d'eau situés à proximité des villages (*Evindi, Wo'o, Menyij, Doumougou, Avebe*).

La grande pêche se pratique dans le Dja. Les espèces capturées sont principalement le silure, la carpe et le brochet. La pêche traditionnellement pratiquée dans les villages est essentiellement destinée à l'autoconsommation.

## **2.2.9 Les sociétés de développement et GIC (Groupement d'Initiative Commune)**

En 2005, le "Projet d'Appui au Développement Economique et Social des Baka" (PADES-Baka) est exécuté dans la zone. Il s'articule autour de plusieurs axes : un meilleur accès aux services sociaux de base, une sécurisation foncière, une meilleure participation à la gestion des ressources forestières et un renforcement des capacités organisationnelles des pygmées.

Les projets du Centre pour l'Environnement et le Développement (CED) présent dans la zone, ciblent notamment des actions importantes concernant la citoyenneté et la promotion des pygmées Baka.

## **2.3 ACTIVITES INDUSTRIELLES**

### **2.3.1 Exploitations et industries forestières**

La Société Forestière et Industrielle de Doumé (SFID), active sur Djoum depuis plus d'une décennie, est actuellement la plus importante société forestière de la région. Les principales essences exploitées sur les UFA 09-007 & 09-008 sont l'Ayous, le Tali, l'Okan, le Movingui et le Padouk rouge. L'intensité de l'exploitation sur les UFA 09-007 & 09-008, 0,9 arbre/ha correspond à 8,4 m<sup>3</sup>/ha.

La capacité de l'usine est en moyenne de 60 000 m<sup>3</sup> par an de bois entré à l'usine. L'ensemble de la production est exporté.

### **2.3.2 Extraction minière**

Aucune activité d'extraction minière n'existe dans la zone (à la période de rédaction du plan d'aménagement)

### **2.3.3 Agro-Industries**

Aucune activité d'extraction minière n'existe dans la zone (à la période de rédaction du plan d'aménagement)

### **2.3.4 Pêche industrielle**

Aucune activité d'extraction minière n'existe dans la zone (à la période de rédaction du plan d'aménagement)

### **2.3.5 Tourisme et écotourisme**

Le potentiel éco touristique est liée à la proximité de la réserve de faune du Dja, située au nord des UFA 09-007 et 09-008.

## **2.4 LES INFRASTRUCTURES**

En plus de l'hôpital de district de Djoum Il existe également un centre de santé intégré à *Mveng et Ekoum* et une infirmerie militaire *Elleng*. La SFID dispose également d'une infirmerie destinée à ses employés

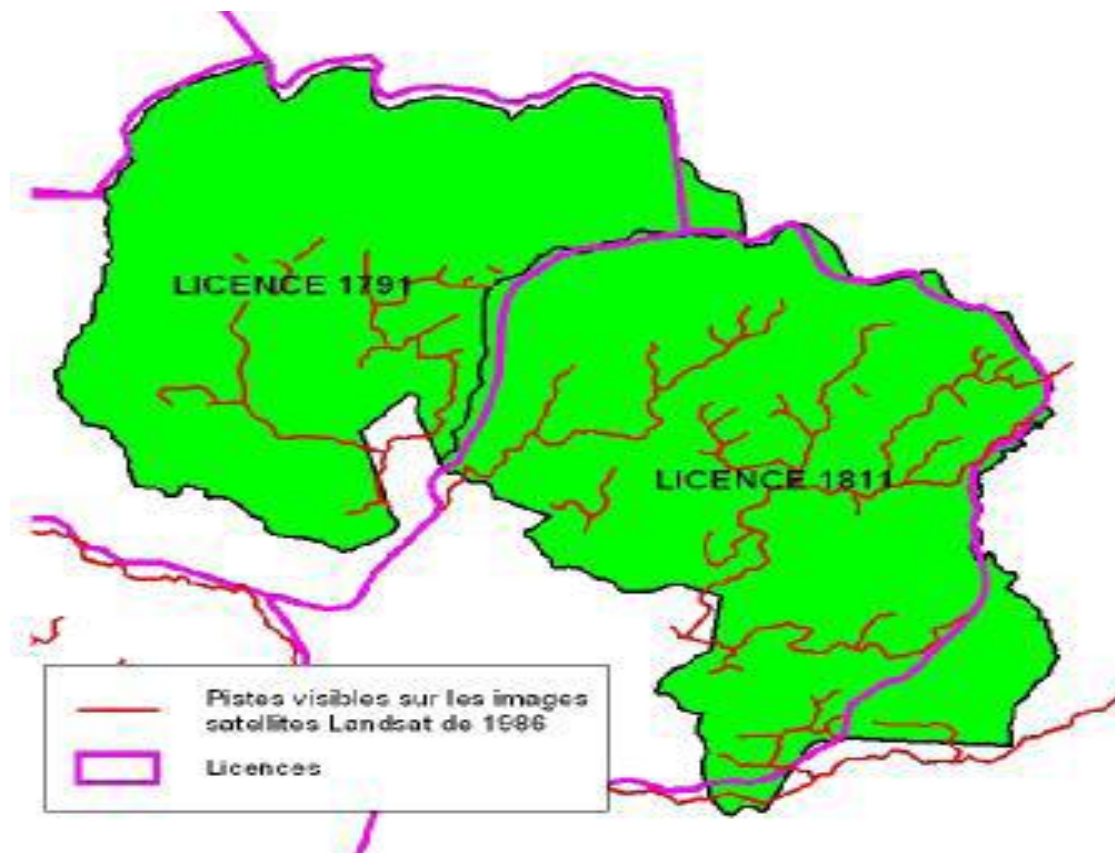
En matière d'éducation, la zone compte des écoles primaires publiques, une école primaire privée catholique bilingue (Djoum), un Lycée Technique (Djoum) et 1 Lycée d'Enseignement Général (Djoum).

6 villages de la zone sont pourvus de points d'eau (*Nkolafendek, Mveng, Akom, Efoulan III, Meyos- Obam et Elleng*), de même qu'à Djoum

### 3. ETAT DE LA FORET

#### 3.1 HISTORIQUE DE LA FORET

Les UFA 09-007 & 09-008 ont été incorporées au domaine privé de l'Etat par décret n°2000/738/PM du 18 septembre 2000 et ont été attribuées par appel d'offre le 10 mai 2005. L'ensemble des travaux effectués dans le cadre de la préparation du plan d'aménagement démontre que le massif a été affecté par des perturbations anthropiques récentes (Cf carte 3).



**Carte 3.** Localisation des pistes d'exploitation forestière antérieures à l'aménagement du regroupement d'UFA 09 007 et 09 008.

#### 3.2 SYNTHESE DES RESULTATS D'INVENTAIRE D'AMENAGEMENT

##### 3.2.1 Contenance

**Tableau V. Table de contenance**

Strate	Affectation	NB Parcelles	Superficie	% superficie totale
<b><u>Primaire</u></b>				
DHS b	FOR	134	9622	11,79%
DHS CP b	FOR	637	39883	48,86%
DHS CP d	FOR	164	7744	9,49%
DHS d	FOR	7	2110	2,58%
<b><u>Secondaire</u></b>				
SJ b	FOR	7	226	0,28%
SJ d	FOR	0	85	0,10%
<b><u>Sol hydromorphe</u></b>				
MIP	INP	7	287	0,35%
MIT	FOR	302	21671	26,55%
<b>TOTAL</b>		<b>1258</b>	<b>81628</b>	<b>100,00%</b>

(\*) b recouvrement entre 60-100%, d recouvrement entre 20-60%

*DHS b* : Forêt dense humide sempervirente densité b

*DHS d* : Forêt dense humide sempervirente densité d

*DHS CP b* : Forêt dense humide sempervirente densité forte (coupe partielle)

*DHS CP d* : Forêt dense humide sempervirente densité faible (coupe partielle)

*MIT* : Forêt marécageuse inondée temporairement

*MIP* : Forêt marécageuse inondée en permanence

### 3.2.2 Effectifs

**Tableau VI : Table de peuplement (essences principales, toutes UC, strates FOR)**

ESSENCE	CODE	TIGES/ha	TIGES TOTAL	TIGES>=DME
Abam à poils rouges	1402	0,01	1 065	391
Abam fruit jaune	1409	0	130	130
Acajou blanc	1102	0,04	3 267	261
Aiélé / Abel	1301	0,14	11 279	5 774
Alep	1304	2,69	218 538	78 604
Andoung rose	1306	0,06	4 870	1 867
Aningré A	1201	0,07	5 503	535
Aningré R	1202	0,11	8 689	867
Assamela / Afrormosia	1104	0,01	535	0
Ayous / Obeche	1105	0,87	70 401	36 334
Azobé	1106	0	404	130
Bahia	1204	0,3	24 585	7 329
Bété	1107	0	261	130
Bilinga	1308	0,24	19 903	817
Bossé clair	1108	0,22	18 205	1 738
Bossé foncé	1109	0,13	10 241	1 330

Dabéma	1310	0,56	45 370	22 426
Dibétou	1110	0,08	6 365	368
Doussié blanc	1111	0,01	548	0
Doussié rouge	1112	0,29	23 666	2 080
Ekaba	1314	0,02	1 344	1 344
Ekop léké	1596	0	144	0
Ekop naga akolodo	1598	0	130	0
Ekop naga nord-ouest	1599	0	130	0
Ekop ngombé grandes feuilles	1600	0,01	678	0
Ekop ngombé mamelle	1601	0	130	0
Emien	1316	2,12	172 774	129 286
Eyong	1209	0,18	14 350	5 419
Fraké / Limba	1320	1,25	101 809	70 375
Fromager / Ceiba	1321	0,11	8 659	6 673
Ilomba	1324	0,66	53 325	13 449
Iroko	1116	0,33	26 808	4 519
Kossipo	1117	0,12	9 429	3 508
Kotibé	1118	0,3	24 391	8 035
Koto	1326	0,05	3 930	1 514
Longhi	1210	0,5	40 727	9 780
Mambodé	1332	0,19	15 116	3 938
Moabi	1120	0,06	4 604	678
Movingui	1213	0,59	48 102	18 428
Mukulungu	1333	0,03	2 638	952
Naga	1335	0	319	225
Niové	1338	0,53	43 120	4 706
Okan	1341	0,27	21 559	7 758
Onzabili K	1342	0,06	5 265	1 297
Onzabili M	1870	0,03	2 741	1 046
Padouk blanc	1344	0,18	14 808	3 554
Padouk rouge	1345	1,02	83 194	33 246
Sapelli	1122	0,12	10 071	1 334
Sipo	1123	0,02	1 949	616
Tali	1346	1	81 566	56 784
Tali Yaoundé	1905	0	188	188
Tiama	1124	0,02	1 949	939
Tiama Congo	1125	0,01	903	225
<b>TOTAL</b>		<b>15,61</b>	<b>1 270 675</b>	<b>550 927</b>

### 3.2.3 Contenu

**Tableau VII : Table de stock**

ESSENCE	CODE	Vol/ha	Vol TOTAL	VOL >= DME
Abam à poils rouges	1402	0,04	3500	2 669
Abam fruit jaune	1409	0,02	1233	1233
Acajou blanc	1102	0,09	7015	1 646
Aiélé/Abel	1301	0,55	44 490	38 898
Alep	1304	5,93	482 373	360 865
Andoung rose	1306	0,16	13 167	9 342
Aningré A	1201	0,08	6 616	2 463
Aningré R	1202	0,15	12 181	5 029
Assamela/Afromosia	1104	0,04	3 098	0
Ayous/Obeche	1105	6,11	496 856	398 345
Azobé	1106	0,01	833	604
Bahia	1204	0,85	69 268	44 273
Bété	1107	0,01	823	613
Bilinga	1308	0,48	39 299	5 675
Bossé clair	1108	0,49	40 042	13 002
Bossé foncé	1109	0,24	19 249	9 448
Dabema	1310	2,38	193 833	169 380
Dibetou	1110	0,12	9 743	3 205
Doussié blanc	1111	0	-54	0
Doussié rouge	1112	0,51	41 454	18 947
Ekaba	1314	0,09	7 662	7 662
Ekop léké	1596	0	76	0
Ekop naga akolodo	1598	0	136	0
Ekop naga nord-ouest	1599	0	69	0
Ekop ngombé grandes feuilles	1600	0,01	433	0
Ekop ngombé mamelle	1601	0	226	0
Emien	1316	8,45	687 060	636 498
Eyong	1209	0,54	44 261	33 045
Fraké/Limba	1320	5,41	440 172	389 370
Fromager/ Ceiba	1321	0,98	79 524	77 838
Ilomba	1324	1,54	125 314	83 981
Iroko	1116	1,51	122 933	58 434
Kossipo	1117	0,66	53 771	40 430
Kotibé	1118	0,47	37 998	25 852
Koto	1326	0,15	12 047	9 024
Longhi	1210	0,92	74 662	51 909
Mambodé	1332	0,38	31 190	22 620
Moabi	1120	0,19	15 347	9 110

Movingui	1213	2,07	168 055	128 778
Mukulungu	1333	0,13	10 627	8 825
Naga	1335	0,01	1 213	969
Niové	1338	0,57	46 682	16 718
Okan	1341	0,97	78 946	63 571
Onzabili K	1342	0,13	10 288	7 115
Onzabili M	1870	0,09	7 317	5 949
Padouk blanc	1344	0,34	27 539	15 215
Padouk rouge	1345	3,03	246 642	184 606
Sapelli	1122	0,5	40 590	20 750
Sipo	1123	0,12	9 919	6 571
Tali	1346	4,77	388 299	363 886
Tali Yaoundé	1905	0,01	682	682
Tiama	1124	0,1	7 932	6 545
Tiama Congo	1125	0,03	2 229	1 272
<b>TOTAL</b>		<b>52,43</b>	<b>4 264 863</b>	<b>3 362 859</b>

## 4 AMENAGEMENT PROPOSE

### 4.1 OBJECTIFS D'AMENAGEMENT ASSIGNES A LA FORET

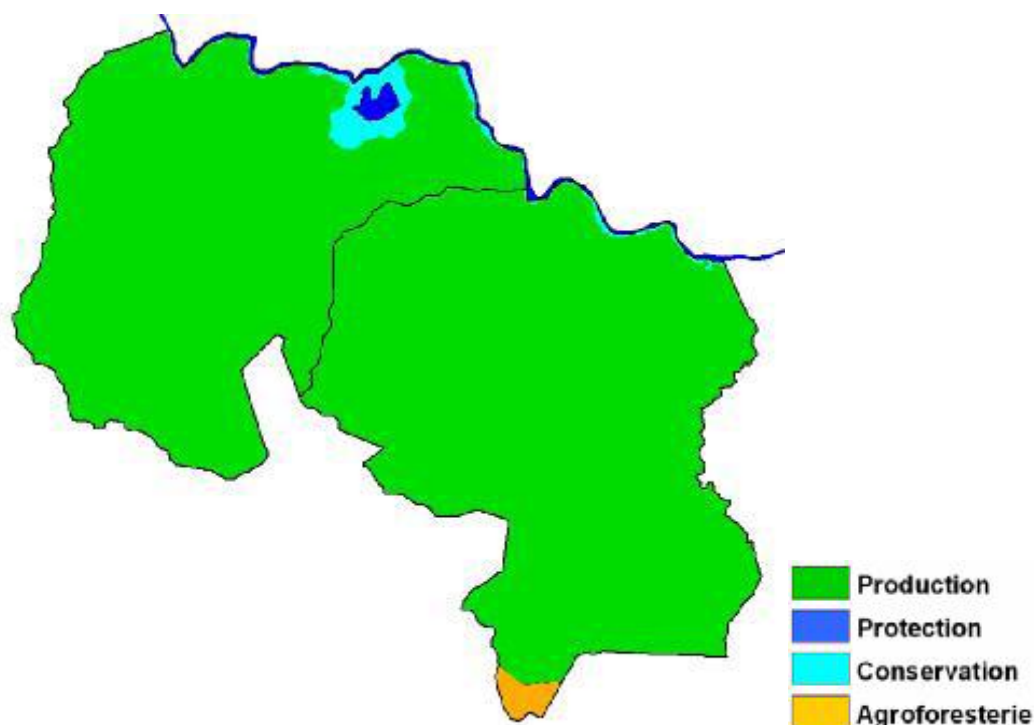
Le massif a comme vocation principale la **production du bois d'œuvre** sur une base durable. D'autres séries ont par ailleurs été définies.

### 4.2 AFFECTATION DES TERRES ET DROITS D'USAGE

#### 4.2.1 Affectations des terres

En plus de la série productive, on retrouve :

- Une **série de protection** a été définie pour garantir l'intégrité des écosystèmes fragiles, tels que les berges de cours d'eau. Les terrains inondés en permanence, couverts par les strates végétales MIP (marécages permanents), et une partie des terrains inondés temporairement (INP) sont inclus dans cette série. L'exploitation forestière industrielle est interdite dans la série de protection. Les droits d'usage s'y exercent normalement.
- Une **série de conservation** a été créée au nord de la concession en bordure de la Réserve de Biosphère du Dja. Elle joue le rôle d'une zone de transition et de refuge pour les populations animales. Elle est préservée de toute intervention humaine.
- Une **série agroforestière** a été installée à l'extrême sud de l'UFA, où la pression agricole constatée était la plus forte, à l'endroit où la limite de l'UFA empiète sur les terroirs agricoles des villages *d'Avebe et d'Efoulan*.



**Carte 4** Localisation des séries d'aménagement à l'intérieur de l'UFA

#### 4.2.2 Droits d'usage

Elle concerne particulièrement la chasse de subsistance et la récolte des PFNL. Les produits dont la récolte, est permise ou interdite dans le cadre des activités menées à l'intérieur des différentes affectations sont ceux figurant dans les textes légaux réglementant ces activités.

AFFECTATION	CODE	Activité sous la responsabilité du bénéficiaire		Activité dans le cadre de l'exercice des droits d'usage par les populations riveraines					
		Exploitation forestière commerciale	Extraction de sable, gravier et latérite	Récolte bois de service	Récolte bambous et rotin	Chasse subsist.	Pêche subsist.	Cueillette subsist.	Pacage et agriculture
<b>Foresterie : Production ligneuse</b>	FOR	Ré	Re, Ré	Ré	Re, Ré	Re	Ré	Ré	In
<b>Protection : Zones marécageuses et Bandes riveraines</b>	INP RIV	In	In	In	Re, Ré	Pe	Ré	Ré	In

Pe : *Activité permise partout, concernant tous les produits pouvant être récoltés légalement*

Re : *Activité permise mais soumise à une restriction spatiale*

Ré : *Activité permise partout, mais selon un mode d'intervention spécifique et pour une liste restreinte de produits*

In : *Activité interdite*



## 4.3 AMENAGEMENT DE LA SERIE DE PRODUCTION

### 4.3.1 Liste des essences aménagées et composition des groupes

**Tableau IX : liste des essences principales**

#### **Groupe 1 : Espèces aménagées**

1102	Acajou blanc	<i>Khaya anthotheca</i>
1301	Aiélé / Abel	<i>Canarium schweinfurthii</i>
1304	Alep	<i>Desbordesia glaucescens</i>
1201	Aningré A	<i>Aningeria altissima</i>
1202	Aningré R	<i>Aningeria robusta</i>
1105	Ayous / Obeche	<i>Triplochyton scleroxylon</i>
1204	Bahia	<i>Mitragyna ciliata</i>
1308	Bilinga	<i>Nauclea diderrichii</i>
1108	Bossé clair	<i>Guarea cedrata</i>
1310	Dabéma	<i>Piptadeniastrum africanum</i>
1110	Dibétou	<i>Lovoa trichilioides</i>
1112	Doussié rouge	<i>Azelia bipindensis</i>
1316	Emien	<i>Alstonia boonei</i>
1209	Eyong	<i>Eribroma oblongum</i>
1320	Fraké / Limba	<i>Terminalia superba</i>
1321	Fromager / Ceiba	<i>Ceiba pentandra</i>
1324	Ilomba	<i>Pycnanthus angolensis</i>
1117	Kossipo	<i>Entandrophragma candollei</i>
1118	Kotibé	<i>Nesogordonia papaverifera</i>
1210	Longhi	<i>Gambeya africana</i>
1332	Mambodé	<i>Detarium macrocarpum</i>
1213	Movingui	<i>Distemonanthus benthamianus</i>
1338	Niové	<i>Staudtia kamerunensis</i>
1342	Onzabili K	<i>Antrocaryon klaineanum</i>
1870	Onzabili M	<i>Antrocaryon micrasler</i>
1124	Tiama	<i>Entandrophragma angolense</i>

#### **Groupe 2 : Autres espèces principales**

1306	Andoung rose	<i>Monopetalanthus letestui</i>
1109	Bossé foncé	<i>Guarea thompsonii</i>
1116	Iroko	<i>Milicia excelsa</i>
1326	Koto	<i>Pterygota macrocarpa</i>
1120	Moabi	<i>Baillonella toxisperma</i>
1333	Mukulungu	<i>Autranella congolensis</i>
1341	Okan	<i>Cylicodiscus gabunensis</i>
1344	Padouk blanc	<i>Pterocarpus mildbraedii</i>
1345	Padouk rouge	<i>Pterocarpus soyauxii</i>
1122	Sapelli	<i>Entandrophragma cylindricum</i>
1123	Sipo	<i>Entandrophragma utile</i>
1346	Tali	<i>Erythropleum ivorense</i>

### 4.3.2 La rotation

La rotation est fixée à 30 ans.

### 4.3.3 Les DME/AME

**Tableau X : DMA retenus pour les essences aménagées et taux de reconstitution**

Code	essences	DME/ADM	DME/AME	% Reconstitution
1102	Acajou / blanc	80	80	208%
1301	Aielé /Abel	<b>60</b>	<b>70</b>	54%
1304	Alep	<b>50</b>	<b>70</b>	53%
1201	Aningré A	60	60	109%
1202	Aningré R	60	60	149%
1105	Ayous /obeché	<b>80</b>	<b>90</b>	126%
1204	Bahia	<b>60</b>	<b>70</b>	71%
1308	Bilinga	80	80	112%
1108	Bossé clair	80	80	98%
1310	Dabema	<b>60</b>	<b>90</b>	177%
1110	Dibetou	80	80	139%
1112	Doussié rouge	80	80	55%
1316	Emien	<b>50</b>	<b>70</b>	66%
1209	Eyong	<b>50</b>	<b>80</b>	60%
1320	Fraké /Limba	<b>60</b>	<b>80</b>	101%
1321	Fromager/Ceiba	50	50	59%
1324	Ilomba	60	60	67%
1117	Kossipo	<b>80</b>	<b>90</b>	61%
1118	Kotibé	<b>50</b>	<b>60</b>	69%
1210	Longhi	<b>60</b>	<b>80</b>	57%
1332	Manbobé	50	50	54%
1213	Movingui	<b>60</b>	<b>80</b>	53%
1338	Niové	50	50	98%
1342	Onzabili K	50	50	63%
1870	Onzabili M	50	50	65%
1124	Tiama	<b>80</b>	<b>90</b>	103%

Les analyses d'aménagements ont conduit à retirer de l'exploitation 18 essences :

Code	Nom commercial	Nom scientifique
1402	Abam à poils rouges	<i>Gambeya beguei</i>
1409	Abam fruit jaune	<i>Gambeya gigantea</i>
1101	Acajou à grandes folioles	<i>Khaya grandifoliola</i>
1104	Assamela / Afrormosia	<i>Pericopsis elata</i>
1106	Azobé	<i>Lophira alata</i>
1107	Bété	<i>Mansonia altissima</i>
1205	Bongo H (Olon)	<i>Fagara heitzii</i>
1111	Doussié blanc	<i>Azelia pachyloba</i>
1113	Doussié Sanaga	<i>Azelia africana</i>
1114	Ebène	<i>Diospyros crassiflora</i>
1314	Ekaba	<i>Tetraberlinia bifoliolata</i>
1596	Ekop léké	<i>Brachystegia zenkeri</i>
1598	Ekop naga akolodo	<i>Brachystegia eurycoma</i>
1599	Ekop naga nord-ouest	<i>Brachystegia kennedyi</i>

1600	Ekop ngombé grandes feuilles	<i>Didelotia africana</i>
1601	Ekop ngombé mamelle	<i>Didelotia unifoliolata</i>
1335	Naga	<i>Brachystegia cynometrioides</i>
1905	Tali Yaoundé	<i>Erythroleum suaveolens</i>
1125	Tiama Congo	<i>Entandrophragma congoense</i>

#### 4.3.4 La possibilité forestière (volume total et volume à l'hectare)

**Tableau XI : Possibilité (m<sup>3</sup> brut sur pieds) par espèce sur les UFA 09-007 & 09-008**

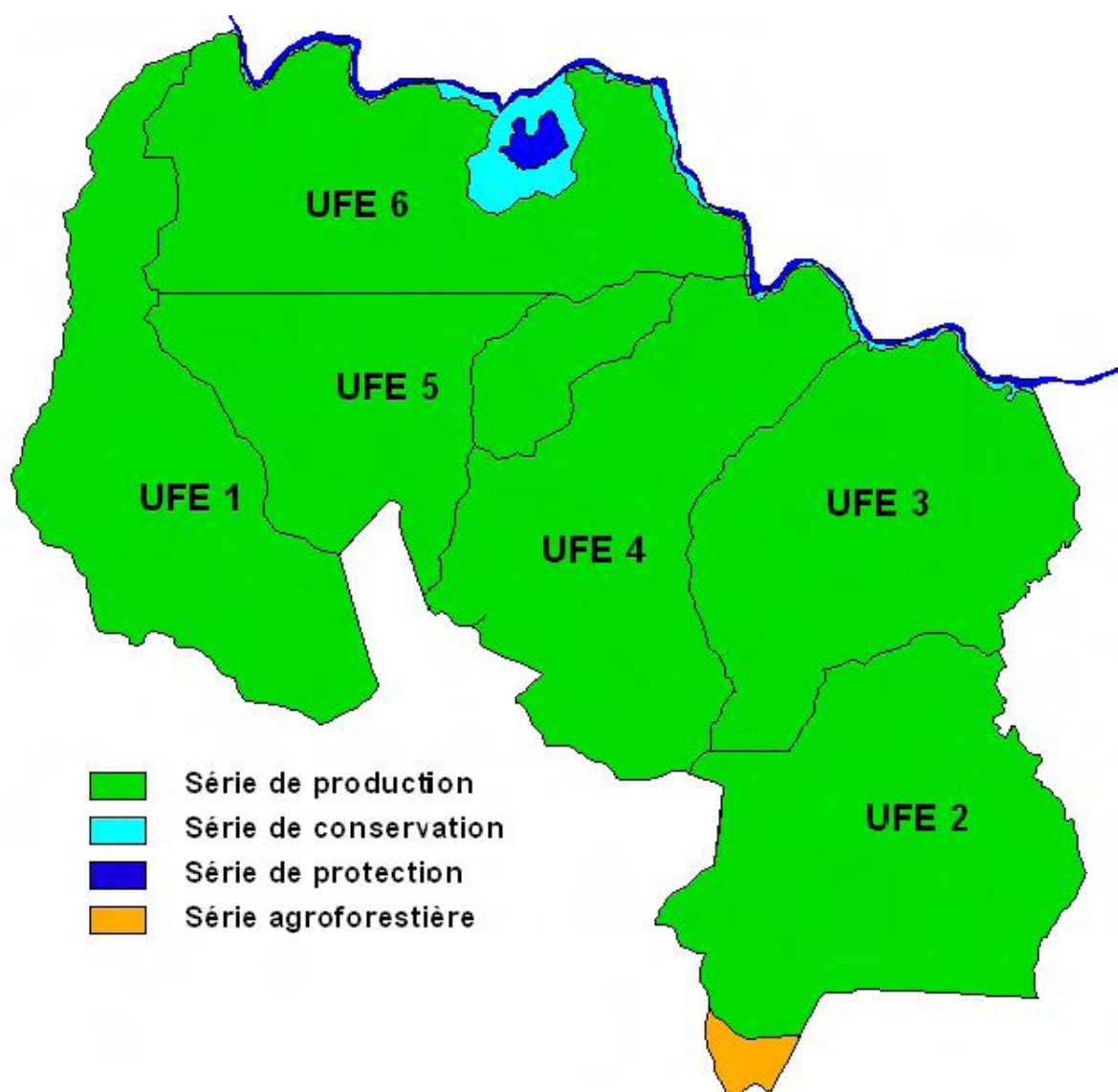
Code	Essence	DMA	Total exploitable	Possibilité	Bonus
<b>Essences aménagées (groupe 1)</b>					
1102	Acajou / blanc	80	1552	1552	0
1301	Aielé /Abel	70	31084	16338	14746
1304	Alep	70	219165	141687	77478
1201	Aningré A	60	2322	1257	1065
1202	Aningré R	60	4742	2240	2502
1105	Ayous /obeché	90	267654	159420	108234
1204	Bahia	70	29588	29588	0
1308	Bilinga	80	5351	5351	0
1108	Bossé clair	80	12259	12259	0
1310	Dabema	90	98168	21419	76749
1110	Dibetou	80	3022	3022	0
1112	Doussié rouge	80	17865	13601	4264
1316	Emien	70	444794	335348	109446
1209	Eyong	80	16804	9723	7081
1320	Fraké /Limba	80	213315	169292	44023
1321	Fromager/Ceiba	50	73393	10499	62893
1324	Ilomba	60	79185	54707	24478
1117	Kossipo	90	31092	15038	16054
1118	Kotibé	60	16498	14750	1748
1210	Longhi	80	30378	29004	1374
1332	Manbobé	50	21328	11624	9704
1213	Movingui	80	86739	53557	33182
1338	Niové	50	15763	13913	1849
1342	Onzabili K	50	6708	3828	2881
1870	Onzabili M	50	5609	3607	2002
1124	Tiama	90	3315	3315	0
<b>TOTAL Groupe 1</b>			<b>1737693</b>	<b>1135939</b>	<b>601753</b>
<b>Essences complémentaires (groupe 2)</b>					
1306	Andoung rose	60	8808	6249	2560
1109	Bossé foncé	80	8908	8908	0
1116	Iroko	100	55097	42832	12264
1326	Koto	60	8509	8509	0
1120	Moabi	100	8590	5419	3171

1333	Mukulungu	60	8321	2017	6305
1341	Okan	60	59941	24091	35850
1344	Padouk blanc	60	14346	14346	0
1345	Padouk rouge	60	174063	148913	25150
1122	Sapelli	100	19565	16392	3173
1123	Sipo	80	6195	4338	1857
1346	Tali	50	343104	172835	170270
	<b>TOTAL Groupe 2</b>		<b>642634</b>	<b>454849</b>	<b>260600</b>
	<b>TOTAL Decoupage</b>		<b>2380327</b>	<b>1590788</b>	<b>862353</b>

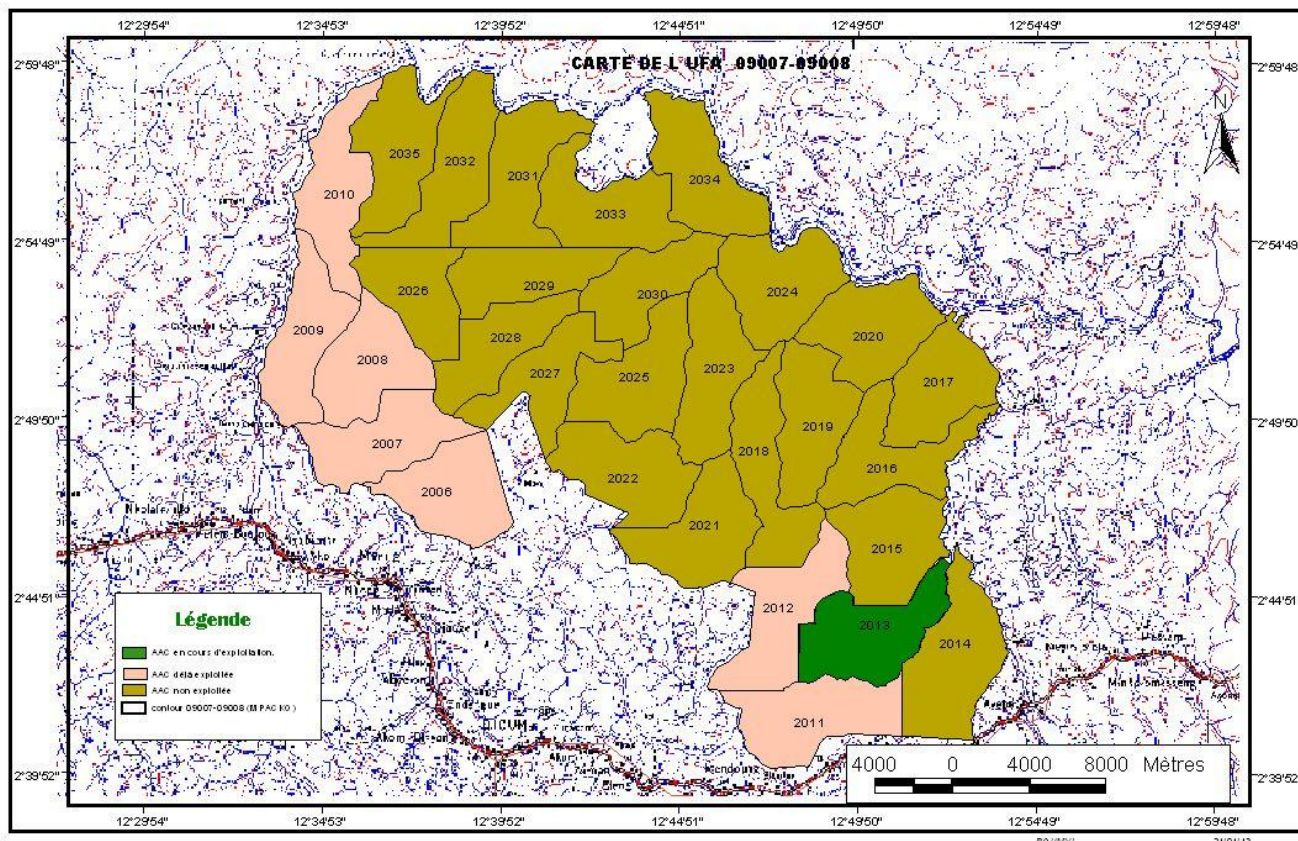
#### 4.4 BLOCS D'AMENAGEMENT QUINQUENNAUX

##### 4.4.1 Blocs d'aménagement ou blocs quinquennaux (UFE)

*Carte 5 : Découpage des blocs quinquennaux*



#### 4.4.2 Découpage prévisionnel en assiettes annuelles de coupe



#### 4.5 REGIMES SYLVICOLES SPECIAUX

##### 4.5.1 Objectifs spécifiques d'aménagement des essences spéciales

Les essences spéciales sont des essences rares sur le Massif, dont la densité totale (Diamètre  $\geq 20$  cm) est inférieure à 0,02 tiges/ha. Elles sont interdites à l'exploitation

##### 4.5.2 Règles sylvicoles des essences spéciales et mode d'intervention

Les essences identifiées comme sensibles feront l'objet d'études dans le cadre du dispositif de recherche et de mesures sylvicoles, afin de s'assurer de leur pérennité. Les essences ciblées seront les essences non aménagées, en particulier le Moabi.

Les tiges d'avenir de Moabi de diamètre compris entre 50 et 100 cm de diamètre, seront inventoriées et cartographiées lors de l'inventaire d'exploitation. La position des tiges situées à l'intérieur des terroirs villageois sera communiquée aux populations locales concernées.

#### 4.6 PROGRAMME D'INTERVENTIONS SYLVICOLES

Les strates dégradées de la série de production feront l'objet d'un enrichissement par plantation de pieds, d'essences forestières, issus de la pépinière de la SFID.

## **4.7 PROGRAMME DE PROTECTION**

La conservation passe par la matérialisation des limites de la forêt, des blocs d'aménagement et des assiettes annuelles de coupe. Cette matérialisation, qui se fera selon les normes en vigueur<sup>5</sup>, permet, en rendant visibles les limites de zones, une surveillance efficace du territoire. L'entretien des limites sera effectué de façon régulière de manière à conserver la visibilité nécessaire et à surveiller le bon respect de ses limites.

Dans le cadre de la protection contre l'érosion, une zone tampon de 30 mètres de part et d'autres des rivières principales est exclue de la superficie productive.

Les risques de feu sont quasiment inexistantes ici.

Les pistes d'exploitation seront rendues inaccessibles dès la fermeture à l'exploitation d'un bloc ou d'une assiette de coupe (après les éventuels contrôles de l'administration).

Les déchets et produits polluants liés aux activités de l'exploitation – pneus, huile de vidange, filtres à huile... - seront, en fonction de leur nature, récupérés, triés et détruits ou recyclés.

La surveillance du territoire du Massif sera conduite conjointement avec l'administration forestière et les populations riveraines. Sachant que cette activité est déjà assurée en interne par l'entreprise, la SFID pourrait être amenée à formaliser un partenariat avec une ONG nationale ou internationale. La SFID apportera son soutien aux missions de contrôle de l'administration, tout comme cela a souvent été le cas dans le cadre de la lutte contre le braconnage.

## **4.8 AUTRES AMENAGEMENTS**

### **4.8.1 Mesures de conservation des poissons et de la faune**

Le contrôle sera particulièrement sévère en ce qui concerne les employés de la SFID, qui seront sanctionnés professionnellement en cas de délit relatif à la chasse. Le Titre IV du règlement intérieur de l'entreprise reprend d'ailleurs les règles applicables dans le cadre de la protection de la faune.

La définition de mesures d'aide aux pêcheurs susceptibles de ravitailler le site de la SFID sera étudiée, car elle constitue le meilleur moyen pour favoriser la mise en valeur du potentiel halieutique de la zone.

### **4.8.2 Promotion et gestion des PFNL**

Des mesures de promotion et de gestion des Produits Forestiers Non Bois d'Œuvre pourront être définies lors de la mise en œuvre du Plan d'Aménagement.

## **4.9 ACTIVITES DE RECHERCHE**

### **Dispositif de dynamique forestière**

Un protocole technique relatif à l'installation d'un dispositif permanent et de parcours phénologique sera préparé conjointement avec l'administration forestière. L'implantation d'un dispositif permanent aura pour objectifs :

- comprendre l'évolution globale de l'écosystème forestier à partir d'échantillons représentatifs situés dans les différents types de forêts exploitables ;

- évaluer l'impact de l'exploitation sur les arbres d'avenir et la régénération de la forêt ;
- mieux appréhender la dynamique de certaines essences, en particulier les essences commerciales prioritaires et les essences rares.

Le dispositif sera installé dans les différents types forestiers, dans les zones qui seront parcourues par l'exploitation 4-5 ans après.

Les arbres seront remesurés tous les ans afin de suivre l'évolution du peuplement et l'accroissement diamétrique des arbres.

## **5 PARTICIPATION DES POPULATIONS A L'AMENAGEMENT FORESTIER**

### **5.1 CADRE ORGANISATIONNEL ET RELATIONNEL**

Dans la zone d'influence du Massif des UFA 09-007 & 09-008, une plateforme de concertation a été mise en place sous l'impulsion de la SFID. Cette plateforme de concertation va participer à l'amélioration du dialogue entre la population locale et la société. Les missions de cette plateforme de concertation des acteurs du développement de la Commune de Djoum sont de travailler à la planification de ce développement au travers d'actions dans cinq volets prioritaires :

1. Renforcement du tissu de production
2. Education – formation – emploi
3. Gestion durable des ressources naturelles
4. Santé
5. Financement des microprojets

La plateforme de concertation est composée de représentants de l'administration, de la Commune de Djoum, des autorités traditionnelles, de l'entreprise forestière, des ONG et projets actifs dans la Commune.

D'autre part, la société verse régulièrement la Redevance Forestière Annuelle (RFA). Sur le terrain, la part destinée aux populations locales sera gérée par les Comités de gestion de la redevance forestière.

Dans le cadre de ces activités sociales, l'Antenne de Gestion Durable aura pour tâches d'intervenir au niveau de :

- la sensibilisation et l'animation dans les villages ;
- l'information des villageois sur les activités d'aménagement ;
- la surveillance et le contrôle de la concession ;
- la participation au règlement des conflits.

### **5.2 MODES D'INTERVENTION DES POPULATIONS DANS LA FORET**

Les droits d'usage des populations riveraines seront respectés dans la mesure où ils sont conformes aux spécifications décrites dans le plan d'aménagement.

### **5.3 EVOLUTION DES RELATIONS POPULATIONS-FORET**

La mise en place progressive de la plateforme de concertation devrait progressivement donner les moyens aux collectivités locales de mettre en œuvre, avec notamment l'argent perçu lors du paiement de la RFA, des projets contribuant au développement de la région.

## **6 DUREE ET REVISION DU PLAN**

Ce premier Plan d'Aménagement est basé sur une rotation de 30 ans et couvre la période 2006 à 2035.