



## Relatório Anual de Sustentabilidade 2012

Este relatório traz uma versão audiodescrita e outra em texto adaptável a limitações de leitura, gravadas neste CD.



escrita e versão em texto adaptável a limitações de leitura do Relatório de Susten



Klabin



Klabin

### INTRODUÇÃO

Você está recebendo o Relatório de Sustentabilidade da Klabin S.A., ano de 2012, em sua versão resumida. Desejamos que esta seja uma leitura prazerosa e possa lhe estimular a acessar nossa versão completa online.

A Klabin reconhece, em seus leitores, parte de seu público de relacionamento e esta produção busca apontar as interações entre a empresa e seus stakeholders.

A Klabin preza por transparência, clareza e objetividade ao apresentar as ações que desenvolveu ao longo do ano e o Relatório de Sustentabilidade é uma maneira de engajar ainda mais colaboradores, parceiros de negócios, atuais e futuros clientes e outros públicos de interesse na trajetória da empresa de crescimento e compromisso com o desenvolvimento do Brasil.

A versão completa deste relatório, publicada de acordo com as diretrizes do Global Reporting Initiative (GRI), está consolidada no Relatório de Sustentabilidade 2012, disponível em <http://rs.klabin.com.br>. Nela você encontrará todas as informações sobre o desempenho econômico, social e ambiental da Klabin em 2012.

Neste relatório, você vai encontrar alguns QR Codes, que levarão diretamente a um conteúdo mais completo e dinâmico na versão online. Para acessar, instale um leitor de QR Code em seu smartphone ou tablet com acesso à internet e aponte a câmera para a imagem pontilhada.





# Sobre o relatório

## Declaração de garantia

A BSD Consulting realizou o processo de verificação independente do processo de elaboração do Relatório de Sustentabilidade de 2012 da Klabin, desenvolvido de acordo com as diretrizes da GRI G3.1 (Global Reporting Initiative). O processo de verificação aconteceu pelo terceiro ano consecutivo e tem o objetivo de proporcionar às partes interessadas da Klabin uma opinião independente sobre: a qualidade do relatório; os processos de engajamento com stakeholders; a aderência aos princípios da AA1000AS 2008; e a gestão de sustentabilidade da companhia.



## Independência

Trabalhamos de forma independente e asseguramos que nenhum integrante da BSD mantém contratos de consultoria ou outros vínculos comerciais com a Klabin. A BSD Consulting é licenciada pela AccountAbility como provedor de garantia (AA1000 Licensed Assurance Provider), sob o registro 000-33.

### NOSSA COMPETÊNCIA

A BSD Consulting é uma empresa especializada em sustentabilidade. Os trabalhos foram conduzidos por uma equipe de profissionais experientes e capacitados em processos de verificação externa.

### RESPONSABILIDADES DA KLABIN E DA BSD

A elaboração do Relatório de Sustentabilidade, bem como a definição de seu conteúdo são de responsabilidade da Klabin. A avaliação do relatório e a conferência do nível de aplicação das diretrizes GRI G3.1 foram objeto de trabalho da BSD. A verificação de dados financeiros não foi objeto dos trabalhos da BSD Consulting.

### ESCOPO E LIMITAÇÕES

O escopo de nossos trabalhos inclui as informações da versão completa do Relatório de Sustentabilidade 2012 da Klabin, no

período coberto pelo relatório de 01 de janeiro de 2012 a 31 de dezembro de 2012. O processo de verificação independente foi conduzido de acordo com o padrão AA1000AS 2008 (AA1000 Assurance Standard 2008), na condição de verificação do Tipo 1, proporcionando um nível moderado de assurance. Os objetivos da Declaração de Garantia são de informar às partes interessadas as conclusões da BSD sobre o processo que abrange a avaliação da aderência do processo de prestação de contas da Klabin aos três princípios: Inclusão, Materialidade e Capacidade de Resposta. A verificação de dados financeiros não foi objeto dos trabalhos da BSD Consulting.

## Metodologia

A abordagem de verificação do processo AA1000 consistiu em:

- Avaliação do conteúdo do Relatório de Sustentabilidade 2012;
- Entendimento do fluxo dos processos de obtenção e geração das informações para o Relatório de Sustentabilidade;
- Pesquisa de informações públicas sobre o setor e a companhia (imprensa, sites e bases legais);
- Entrevistas com gestores de áreas-chave em relação à relevância das informações para o relato e gestão da sustentabilidade;
- Quando relevante, confirmação de informações sobre o desempenho de sustentabilidade com o entendimento do corpo diretivo da empresa;
- Revisão das evidências das consultas a stakeholders externos;
- Análise da relevância das informações do Relatório de Sustentabilidade do ponto de vista de públicos externos;
- Com base em testes amostrais, confirmação de informações do Relatório de Sustentabilidade com documentação-suporte, relatórios gerenciais internos e correspondências oficiais;

As atividades deste processo de assurance foram realizadas nos escritórios corporativos em São Paulo – SP, e na unidade de papéis e cartões para embalagem de Otacílio Costa – SC.

## Principais Conclusões sobre a Aderência aos Princípios AA1000AS (2008)

### INCLUSÃO – ABORDA A PARTICIPAÇÃO DE STAKEHOLDERS NO DESENVOLVIMENTO DE UM PROCESSO DE GESTÃO DE SUSTENTABILIDADE TRANSPARENTE E ESTRATÉGICO.

- Foi criado um sistema de governança de sustentabilidade, que conta com um Comitê de Sustentabilidade (CEO e diretoria), Comissão de Sustentabilidade (com membros de áreas internas: Ambiental, Comunicação, Sustentabilidade, Supply Chain, Relações com Investidores e Gente & Gestão) e Gerência de Sustentabilidade, que demonstra maior alinhamento das questões de sustentabilidade em toda a empresa.
- O processo de consulta aos públicos de relacionamento da Klabin foi realizado no final de 2011 e início de 2012. A consulta, em formato de painel, reuniu o público interno, fornecedores, governo, clientes, instituições financeiras e ONGs. É importante que a empresa demonstre com clareza os critérios utilizados para a priorização de stakeholders consultados. Recomenda-se uma sistematização do processo, incluindo critérios específicos para identificação, seleção e priorização das partes interessadas a serem consultadas, tanto para público interno como externo.

Os processos de consulta podem ser ampliados para as unidades operacionais. O público interno das unidades, em especial as equipes locais de sustentabilidade, devem ser capacitadas para compreender demandas de stakeholders de cada localidade e analisá-las apropriadamente.

A Klabin participa de fóruns de discussão de assuntos relevantes para o setor, que incluem questões de sustentabilidade. Recomenda-se apresentar como a Klabin aplica os resultados desses processos de diálogo na evolução de sua gestão e processos de sustentabilidade.

### MATERIALIDADE (OU RELEVÂNCIA) – ASSUNTOS NECESSÁRIOS PARA QUE OS STAKEHOLDERS TOMEM CONCLUSÕES SOBRE O DESEMPENHO ECONÔMICO, SOCIAL E AMBIENTAL DA ORGANIZAÇÃO.

O resultado do processo de definição da materialidade, realizado por meio de painel de consulta a stakeholders, teve foco na identificação do conteúdo do relatório de sustentabilidade. Recomenda-se utilizar os resultados do processo de consulta também para definições internas da estratégia e gestão da empresa, com foco nas demandas e oportunidades de melhorias,

Os temas relevantes, resultantes do processo de materialidade, são genéricos, como, conformidade, direitos humanos, biodiversidade, saúde e segurança, qualidade, controle ambiental e relacionamento com clientes. Recomenda-se que temas específicos para o setor sejam avaliados no processo, assim como o tratamento de temas regionais, de acordo com o contexto de cada unidade e atividade da organização (florestal, celulose e papel, embalagem, papel cartão).

É importante incorporar ao processo de definição de materialidade temas provenientes de outras fontes de informação, tais como, demandas de partes interessadas identificadas através de canais de comunicação existentes na Klabin, normas e regulamentos, auditorias internas e externas, mídia, estudos setoriais, realizados por especialistas, informações públicas sobre a empresa e outras fontes relevantes.

O relatório pode demonstrar com mais profundidade temas considerados de alta materialidade como: direitos humanos, comportamento ético e critérios

socioambientais na seleção de fornecedores. Além disso, a empresa pode apresentar no relatório o seu posicionamento sobre temas públicos relacionados à Klabin, como por exemplo, processo e denúncias.

### CAPACIDADE DE RESPOSTA – ABORDA AS AÇÕES TOMADAS PELA ORGANIZAÇÃO EM DECORRÊNCIA DE DEMANDAS ESPECÍFICAS DE STAKEHOLDERS.

A área de Sustentabilidade da Klabin foi criada em 2012 e está em processo de estruturação e definição de sua estratégia. É importante o envolvimento da liderança na definição dos compromissos estratégicos de sustentabilidade, com objetivos claros para a área e para a empresa. A revisão da Política de Sustentabilidade, assim como da missão e visão da área, irão contribuir com o direcionamento estratégico.

A gestão de riscos está focada em questões financeiras e operacionais. É importante que sejam desenvolvidos processos de avaliação de riscos socioambientais para a Klabin, incluindo, por exemplo, riscos da cadeia de fornecedores, considerando as operações florestal, logística e aquisição de bens, materiais e insumos. Neste sentido, é recomendado o desenvolvimento de ferramentas de análise de criticidade, processos e critérios de seleção, indicadores e monitoramento dos fornecedores.

A Klabin vem ampliando, ao longo dos anos, seu programa de “primarização” de mão-de-obra na operação Florestal, o que diminui o risco social relacionado à contratação de terceiros na cadeia de fornecedores de madeira.

Em parceria com a FSC® (Forest Stewardship Council®), a Klabin iniciou um programa de incentivo à certificação de pequenos produtores, o que beneficia o acesso ao mercado estrangeiro. A Klabin apoia o desenvolvimento de fornecedores locais nas atividades florestais do Paraná e Santa Catarina. É recomendado que os impactos positivos dessa parceria sejam monitorados, a fim de identificar os benefícios gerados, como por exemplo, número de propriedades certificadas, volume de negócios e melhoria dos aspectos socioambientais das propriedades.

A questão de saúde e segurança é uma diretriz corporativa, e possui um programa estruturado em fundamentos e ferramentas. No entanto, o programa ainda não está implementado em todas as unidades da Klabin. Recomenda-se definir uma meta clara para implantação total do programa.

As metas e objetivos de sustentabilidade da Klabin estão alinhados com a estratégia de negócios, com maior foco em redução de custos e do consumo de recursos naturais. Porém, é importante que sejam alinhados aos demais temas materiais e aos desafios futuros, como a Política Nacional de Resíduos Sólidos, Programa de Fomento, gestão da cadeia de fornecedores, biodiversidade e saúde e segurança ocupacional, reforçando o compromisso com a gestão estratégica de sustentabilidade.

### NÍVEL DE APLICAÇÃO GRI G3.1

Seguindo as orientações das diretrizes GRI G3.1, a BSD declara que o relatório de sustentabilidade de 2012 da Klabin S.A. é classificado como Nível de Aplicação B+. O relatório aborda os itens relacionados ao perfil da empresa e informações relacionadas a todas as categorias, aspectos e indicadores: econômico, ambiental, direitos humanos, práticas trabalhistas, sociedade e responsabilidade pelo produto.

### CONSIDERAÇÕES FINAIS

De acordo com a avaliação da BSD Consulting, a gestão da sustentabilidade está se consolidando através do fortalecimento de sua estrutura de gestão de sustentabilidade, destacando-se a criação da área de Sustentabilidade, do Comitê de Sustentabilidade e da Comissão de Sustentabilidade. No entanto, é necessário evoluir na definição de objetivos estratégicos de sustentabilidade para a empresa, para implementar processos e práticas alinhadas aos interesses da organização.

São Paulo, 21 de Junho de 2013.  
BSD Consulting – Brasil



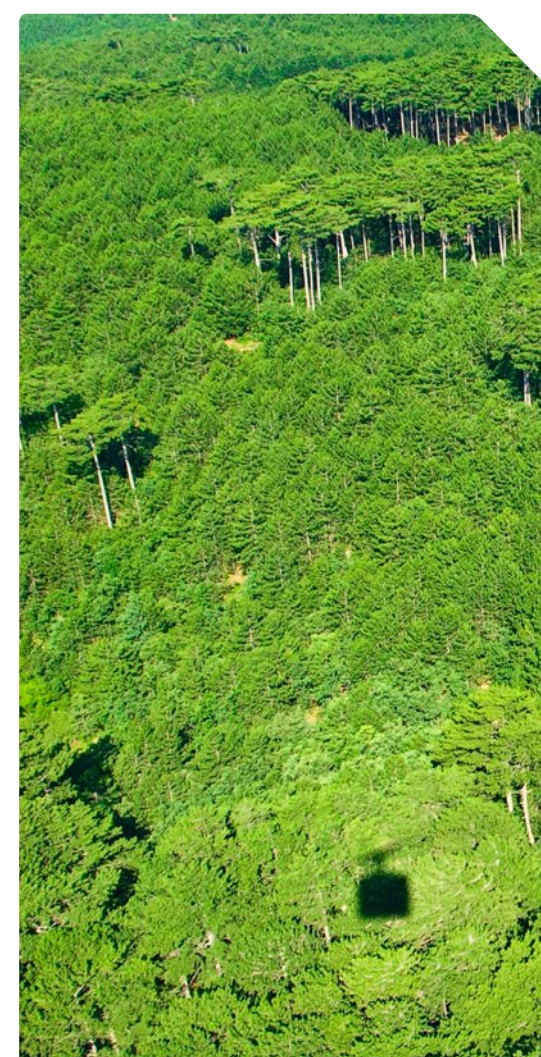


## Mensagem da administração

O ano de 2012 abriu um novo ciclo de revisões estratégicas e foi de fundamental importância para a Klabin implementar processos de gestão mais maduros e aprimorados.

Diante de um cenário macroeconômico global menos favorável, o ano de 2012 abriu um novo ciclo de revisões estratégicas e foi de fundamental importância para implementarmos na Klabin processos de gestão mais maduros e aprimorados. Como recompensa a este esforço, alcançamos o melhor resultado na história da empresa, com excelente desempenho em todos os segmentos de negócios em que atuamos.

A consolidação de um programa estruturado de redução de custos em todas as áreas, somada aos investimentos de alto retorno e a uma postura comercial alinhada aos segmentos de mercado em que atuamos, permitiu um novo recorde em geração de caixa, com EBITDA de R\$ 1,4 bilhão. Desenvolvemos ao longo do ano processos de melhoria industrial, com o objetivo de elevar nossa eficiência e nossa produtividade. Destinamos R\$ 76 milhões



para o desgargamento da Unidade Monte Alegre (PR), que garantirá uma capacidade adicional de branqueamento de 30 mil toneladas ao ano de celulose, eliminando a necessidade de compra do insumo no mercado. Em outra frente, demos sequência a investimentos para a entrada em operação de duas novas onduladeiras nas Unidades Jundiá (SP) e Goiana (PE), sendo que a de Jundiá opera com uma velocidade de 400 metros por minuto e é a maior máquina dessa natureza instalada no Brasil, em largura e em velocidade.

Por meio de estratégias comerciais bem definidas, avançamos em novos segmentos no negócio de sacos industriais, que nos permitiram aumentar o volume vendido. Aprovamos o investimento de uma nova máquina de papel sack kraft, com capacidade de 80 mil toneladas, com a partida prevista para 2013, ampliando a competitividade do nosso produto, além de gerar novos empregos.

Na área florestal, entraram em operação novas máquinas de colheita e equipamentos de preparo de solo, com avanços significativos na primarização de mão de obra. O programa de redução de custos florestais, que envolveu o gerenciamento matricial de despesas, apresentou resultados no segundo semestre do ano e foi importante para a manutenção do custo caixa nominal em 2012. Em logística, introduzimos procedimentos-chave e um sistema de rastreamento de

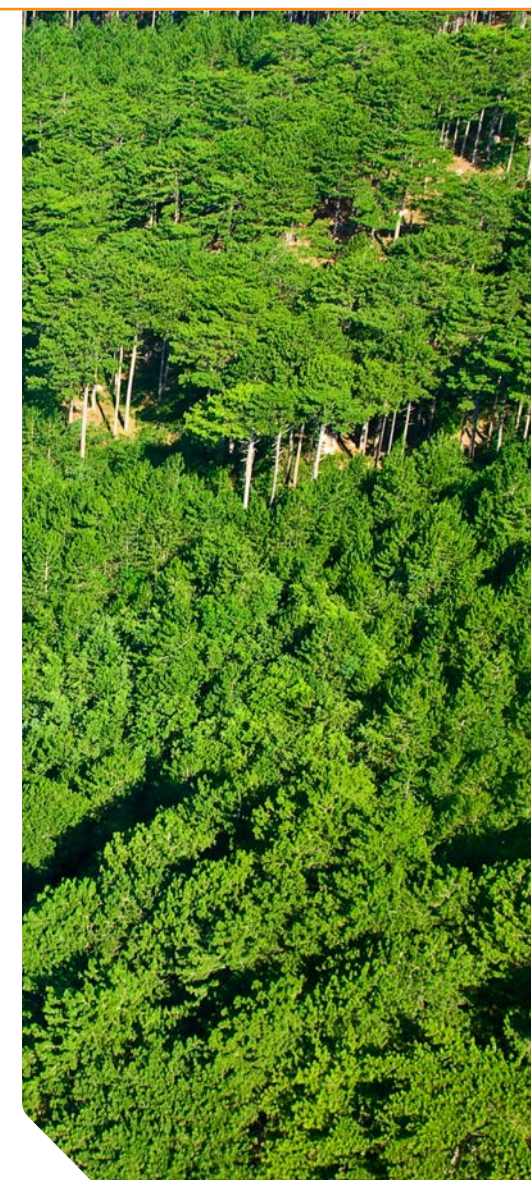
caminhões mais eficaz, o que otimizou as rotas e permitiu reduzirmos custos de frete.

O ano de 2012 foi também marcado pelo início de uma nova visão em relação à área de Recursos Humanos, que passou a ser denominada Gente & Gestão. Além de permitir maior dinamismo e eficiência na construção de uma cultura de engajamento, desenvolvimento e resultados entre todos os colaboradores, a nova nomenclatura ressalta o respeito e a importância que dedicamos às pessoas, fonte fundamental que move o nosso negócio.

Destinamos  
R\$ 76 milhões

para o desgargamento da Unidade Monte Alegre (PR), que garantirá uma capacidade adicional de branqueamento de

30 mil toneladas ao ano de celulose



Com base em nossa gestão de aprimoramento dos processos, avançamos no desenvolvimento de projetos para racionalizar a utilização de recursos naturais, mitigar impactos ambientais e estabelecer uma matriz energética cada vez mais limpa e sustentável. Entre as várias ações de melhoria adotadas no ano está a nova caldeira de biomassa em Correia Pinto (SC) que reduziu a queima de óleo combustível na unidade.

Continuamos investindo em pesquisa, desenvolvimento e inovação de nossos produtos e tecnologias. Em 2012, realizamos estudos nas áreas de melhoramento genético, nanotecnologia, biorrefinaria, entre outras. Executados em parceria com importantes institutos de pesquisa no Brasil e no exterior, esses trabalhos tiveram foco na produtividade e na geração de produtos mais resistentes, duráveis e energeticamente eficientes, buscando continuamente maior valor agregado.

Assim como nossos processos de gestão, o compromisso e as práticas de sustentabilidade também amadureceram. Agora, além do Comitê de Sustentabilidade, formado pela

Em 2012, realizamos estudos nas áreas de melhoramento genético, nanotecnologia, biorrefinaria, entre outras.

direção da empresa e com a participação de um membro externo, passamos a contar com a área específica de Gestão de Sustentabilidade, que faz parte da Diretoria de Planejamento Estratégico, com o objetivo de garantir a compreensão e o alinhamento das questões de sustentabilidade para toda a empresa, com uma visão estratégica de longo prazo.

Nosso compromisso com a sustentabilidade está refletido ainda em uma série de compromissos sociais externos assumidos com organismos nacionais e internacionais de grande credibilidade, sendo que o mais importante deles foi firmado em 2003, ao aderirmos ao Pacto Global das Nações Unidas. Por meio dessa importante iniciativa buscamos demonstrar o nosso engajamento com o desenvolvimento sustentável dos negócios e, acima de tudo, com a construção de um país mais justo e igualitário.

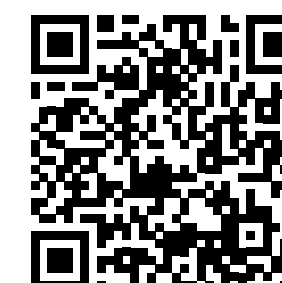
Como reconhecimento a esse empenho, recebemos importantes premiações. A Klabin foi eleita pelo guia Melhores e Maiores, da revista Exame, a Melhor Companhia do Segmento de Papel e Celulose em 2012. Na 15ª edição do anuário As Empresas mais Admiradas do Brasil, da revista Carta Capital, foi escolhida como a empresa mais admirada do setor de Papel e Celulose. E no ranking Melhores da Dinheiro, da revista IstoÉ Dinheiro, ficou em primeiro lugar na categoria Papel e Celulose, entre outros prêmios de destaque que conquistamos.

A reunião desses esforços representa uma nova dimensão de criação de valor em nossa

cadeia de produção. Isso nos torna ainda mais competitivos e flexíveis para diversificar produtos e alternativas logísticas, contando com recursos tecnológicos e com pessoas orientadas para a inovação. Esses aspectos, aliados a um excepcional trabalho em equipe, demonstram estarmos no caminho certo e reforçam a convicção sobre o potencial de nossos diferenciais. Olhando para o futuro, acreditamos que em 2013 consolidaremos as bases para o crescimento sustentado da Klabin.

Agradecemos a todos os clientes, fornecedores, investidores e parceiros de negócios e, em especial, aos nossos colaboradores, que contribuíram para alcançarmos os expressivos resultados de 2012.

A Administração







rs.klabin.com.br/pt/mensagem-da-administracao



# Materialidade

Na construção do diálogo com seus públicos de relacionamento, a companhia realizou dois painéis de discussão para identificar quais os principais temas e preocupações compartilhados, que deveriam orientar a gestão dos projetos de sustentabilidade da empresa e ser abordados neste Relatório. Comportamento ético, resultados econômico-financeiros, consumo racional de recursos naturais, conformidade com leis e regulamentos e direitos humanos foram os temas de maior relevância.

-  Extremamente Importante
-  Muito Importante
-  Importante
-  Pouco Importante

**Relevância para os públicos de relacionamento**

**25** Investimento em capacidade de produção

**23** Governança corporativa (transparência, ampla divulgação de informações, relacionamento entre acionistas majoritários e minoritários)

**26** Investimento na comunidade, em infraestrutura e serviços de benefício público

**21** Diversidade e igualdade de oportunidades (inclusão social)

**22** Remuneração e benefícios para empregados e terceiros

**24** Geração de emprego

**15** Compromissos com iniciativas externas (ex. Pacto Global, Diálogo Florestal, Empresas pelo Clima, etc.)

**16** Inovação na oferta de produtos e serviços

**17** Relacionamento e apoio ao desenvolvimento de fornecedores (critérios de seleção, estímulos à melhoria dos sistemas de produção e gestão, diálogo)

**14** Mudanças climáticas (medidas para reduzir o impacto das operações sobre o clima, a exemplo de controle de emissões de gases de efeito estufa em toda cadeia de produção – pegada de carbono)

**13** Gestão de resíduos (reciclagem de materiais, transporte e disposição corretos de resíduos perigosos)

**12** Relacionamento com os clientes (frequência, diálogo, condições)

**11** Qualidade dos produtos e serviços

**6** Critérios socioambientais na seleção de fornecedores e em investimentos / Cadeia de valor (direitos humanos e trabalhistas, controles ambientais)

**7** Biodiversidade (riqueza e variedade do ambiente natural, manejo florestal, preservação de áreas naturais, de flora e fauna)

**9** Atividades de controle ambiental exercidas pela Klabin

**18** Marca e reputação da Klabin

**19** Treinamento e desenvolvimento dos colaboradores

**20** Presença de mercado (relevância para as comunidades / economias locais, liderança em segmentos de atuação)

**3** Consumo racional de recursos naturais (reúso e redução de consumo água, desenvolvimento de fontes renováveis de energia)

**4** Conformidade (cumprimento de leis e regulamentos ambientais, sociais, fiscais, sobre produtos e serviços)

**2** Resultados econômico-financeiros (receitas, geração de caixa, resultados)

**5** Direitos humanos (não discriminação, combate ao trabalho escravo e ao trabalho infantil, liberdade sindical, entre outros)

**8** Saúde e segurança do colaborador próprio e terceiro

**10** Certificação / auditoria de sistemas de gestão (ISO 14001, ISO 9001, ISO 22000, OHSAS 18001, FSC®, Isega, entre outros)

**1** Comportamento ético (práticas anticorrupção, respeito aos direitos humanos, relacionamento com concorrentes)

**Relevância para a empresa**







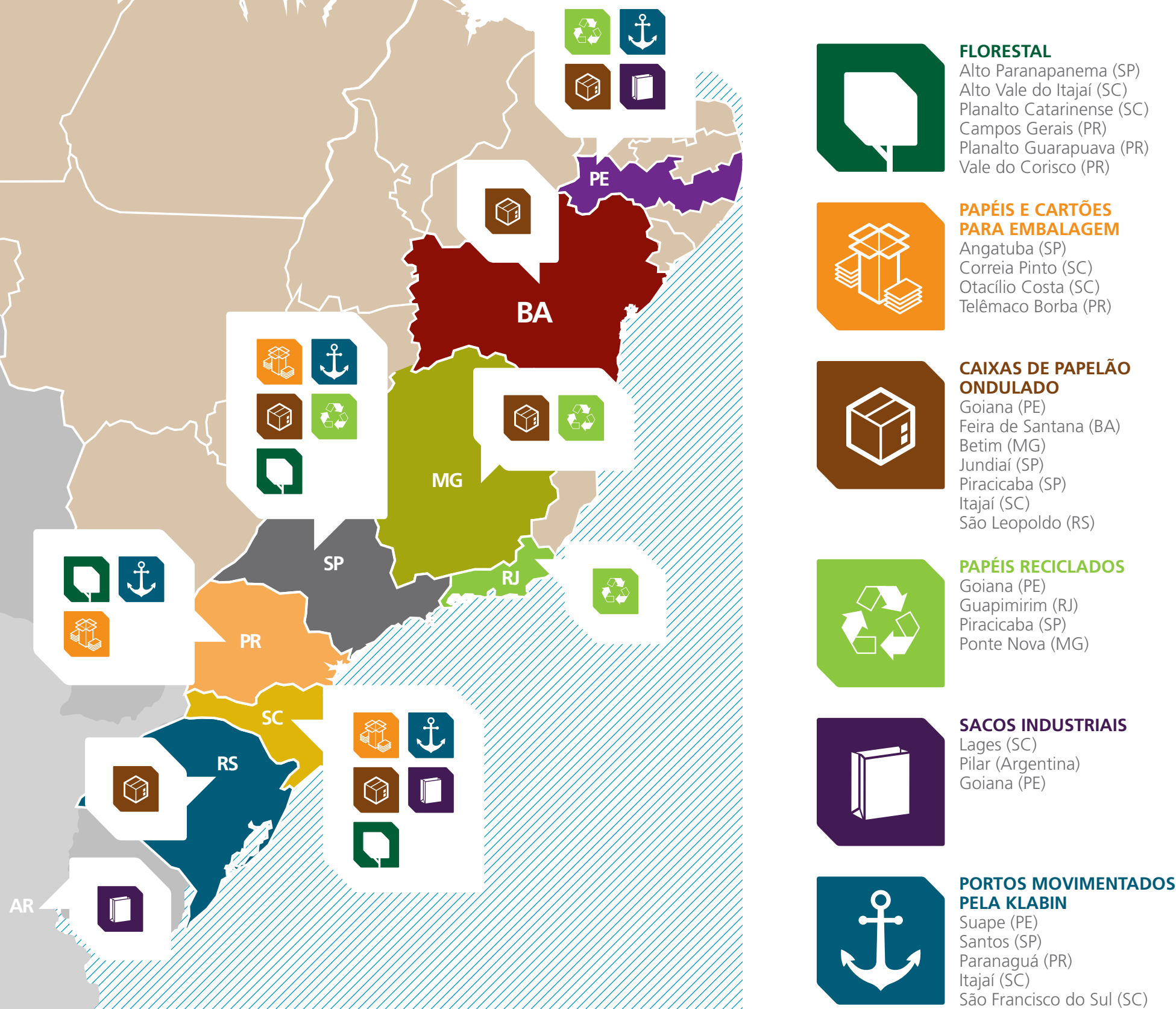
# A Klabin

*A Klabin S. A. é uma empresa brasileira, privada, de capital aberto e integrante da BM&FBovespa, onde negocia ações há 33 anos. Com capacidade produtiva de 1,9 milhão de toneladas/ano, a companhia é a maior produtora e exportadora de papéis para embalagem do Brasil, mantendo a liderança na produção de papéis e cartões para embalagens, embalagens de papelão ondulado e sacos industriais, além de comercializar toras de madeira.*



# Mapa de Operações

Suas 16 unidades industriais, sendo 15 no Brasil e uma na Argentina, escritórios comerciais em oito Estados do Brasil e uma filial nos Estados Unidos atendem uma base de clientes ativos que soma 2 mil, em todo o território nacional e em mais 63 países, incluindo indústrias de alimentos, higiene e limpeza, eletroeletrônicos, bebidas, cimento, madeira serrada e laminada e conversão de embalagens, entre outras.



**FLORESTAL**  
 Alto Paranapanema (SP)  
 Alto Vale do Itajaí (SC)  
 Planalto Catarinense (SC)  
 Campos Gerais (PR)  
 Planalto Guarapuava (PR)  
 Vale do Corisco (PR)

**PAPÉIS E CARTÕES PARA EMBALAGEM**  
 Angatuba (SP)  
 Correia Pinto (SC)  
 Otacílio Costa (SC)  
 Telêmaco Borba (PR)

**CAIXAS DE PAPELÃO ONDULADO**  
 Goiana (PE)  
 Feira de Santana (BA)  
 Betim (MG)  
 Jundiá (SP)  
 Piracicaba (SP)  
 Itajaí (SC)  
 São Leopoldo (RS)

**PAPÉIS RECICLADOS**  
 Goiana (PE)  
 Guapimirim (RJ)  
 Piracicaba (SP)  
 Ponte Nova (MG)

**SACOS INDUSTRIAIS**  
 Lages (SC)  
 Pilar (Argentina)  
 Goiana (PE)

**PORTOS MOVIMENTADOS PELA KLABIN**  
 Suape (PE)  
 Santos (SP)  
 Paranaguá (PR)  
 Itajaí (SC)  
 São Francisco do Sul (SC)

# Mapa de Exportações



África do Sul	Espanha	Panamá
Alemanha	Etiópia	Paquistão
Arábia Saudita	EUA	Paraguai
Argentina	Filipinas	Peru
Austrália	França	Polônia
Bangladesh	Gana	Portugal
Barbados	Grã-Bretanha	Porto Rico
Bélgica	Guatemala	República Tcheca
Bolívia	Guiné	República Dominicana
Camarões	Honduras	Rússia
Canadá	Hungria	Senegal
Chile	Índia	Suécia
China	Indonésia	Tailândia
Chipre	Irã	Taiwan
Cingapura	Israel	Trinidad e Tobago
Colômbia	Itália	Turquia
Coréia do Sul	Jamaica	Uruguai
Costa do Marfim	Japão	Venezuela
Costa Rica	Kuwait	Zâmbia
Cuba	México	
Dinamarca	Nigéria	
Equador	Países Baixos	

## Capacidade de produção

<b>Florestas</b>	<b>505 mil hectares</b> . Área plantada: 242 mil hectares . Área preservada: 213 mil hectares . Outras áreas: 50 mil hectares
<b>Madeira em toras</b>	2,8 milhões de toneladas
<b>Papel</b>	<b>1,9 milhão de toneladas</b> . Cartões: 700 mil toneladas . Sacos industriais: 167,2 mil toneladas . Caixas de Papelão Ondulado: 670 mil toneladas . Papéis Kraftliner: 800 mil toneladas . Sack kraft: 160 mil toneladas . Reciclados: 200 mil toneladas
<b>Celulose</b>	1,7 milhão de toneladas

*Fibras longas + fibras curtas + CMTP\**

\* Chemi-thermomechanical Pulp – fibra curta de eucalipto produzida por processo químico, termomecânico

Nota: A Unidade Ponte Nova (MG) foi vendida no início de 2013 e consta neste relatório como base de dados referente ao ano de 2012.



# O Processo Produtivo da Klabin

## 1 Pesquisa e Planejamento

Etapa em que, pelo cruzamento de espécies, se desenvolvem árvores mais resistentes a geada, frio e doenças, com maior rendimento em volume e densidade, além de qualidade adequada para os produtos Klabin. As que se destacam são plantadas em pequenos lotes para avaliação de crescimento e rendimento. As melhores árvores são multiplicadas via clonagem, num processo que leva 12 anos em que são testadas 10 mil árvores para a geração de um clone. As mudas são produzidas nos viveiros até serem enviadas às áreas de plantio, quando se define onde serão plantadas para otimizar as condições de solo e clima. Uma preocupação com a gestão de risco leva a intercalar as diferentes espécies para evitar grandes áreas contínuas com o mesmo clone.

## 2 Plantio (Silvicultura)

Começa com o controle de formigas, a preparação do solo - perpendicular ao declive para evitar erosão - e a adubação. Após o plantio das mudas, é feito o controle de espécies vegetais competidoras (geralmente gramíneas), até que as plantas estejam estabelecidas, o que dura um ano para o eucalipto e até três para o pinus. São plantadas, em média, 42 árvores por minuto, ou mais de 60 mil por dia. Na manutenção da floresta, a preocupação é com prevenção de pragas e doenças e combate a incêndios. São 30 torres de observação, caminhões bombeiros, caminhonetes e motocicletas, além do apoio da comunidade.

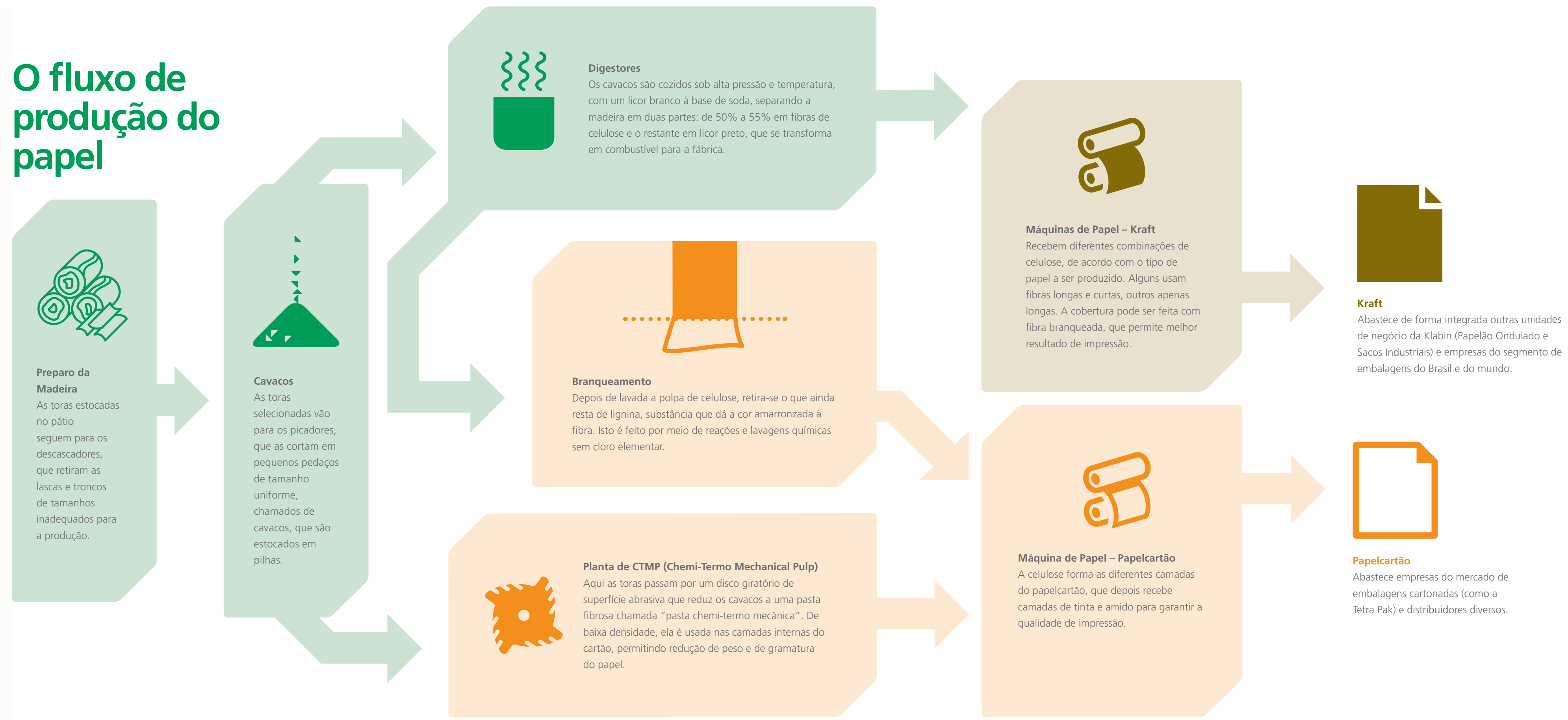
## 3 Colheita

Com a floresta madura, é feita a colheita, que é quase toda mecanizada. Primeiro, extrai-se a árvore, que é levada até a beira da estrada, onde são retirados os galhos e cortadas as toras. Os galhos e a copa são picados e usados como biomassa para geração de energia nas fábricas de papel. A picagem dos resíduos é feita no campo por potentes picadores móveis.

## 4 Transporte

A madeira é carregada em caminhões e levada para as fábricas de papel ou vendida para serrarias e laminadoras, que produzem para construção civil e indústria de móveis. São mais de 800 viagens de caminhão por dia ou 300 mil por ano. São construídos e conservados mais de 3 mil km de estradas para que todo o processo seja realizado.

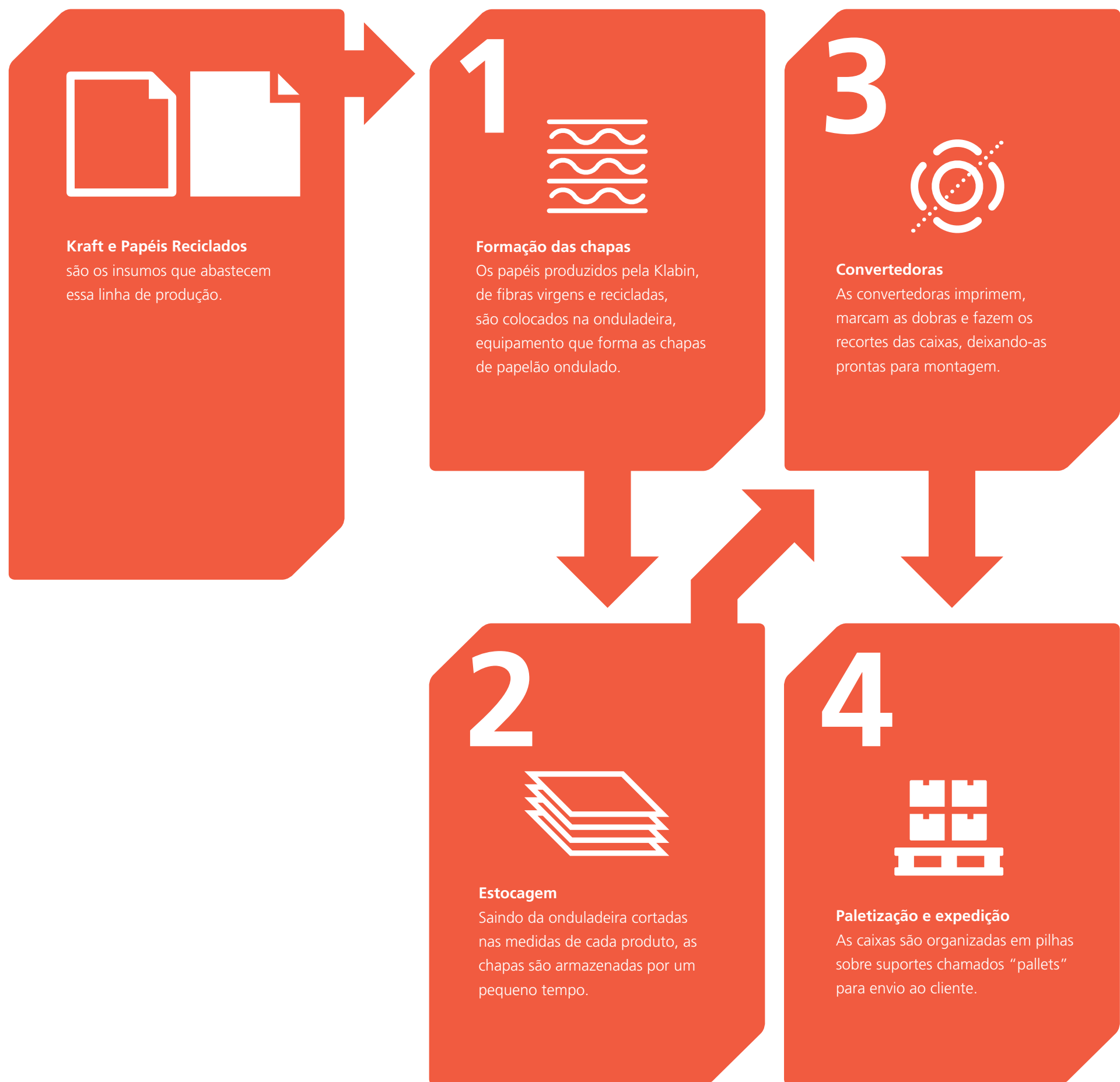
## O fluxo de produção do papel





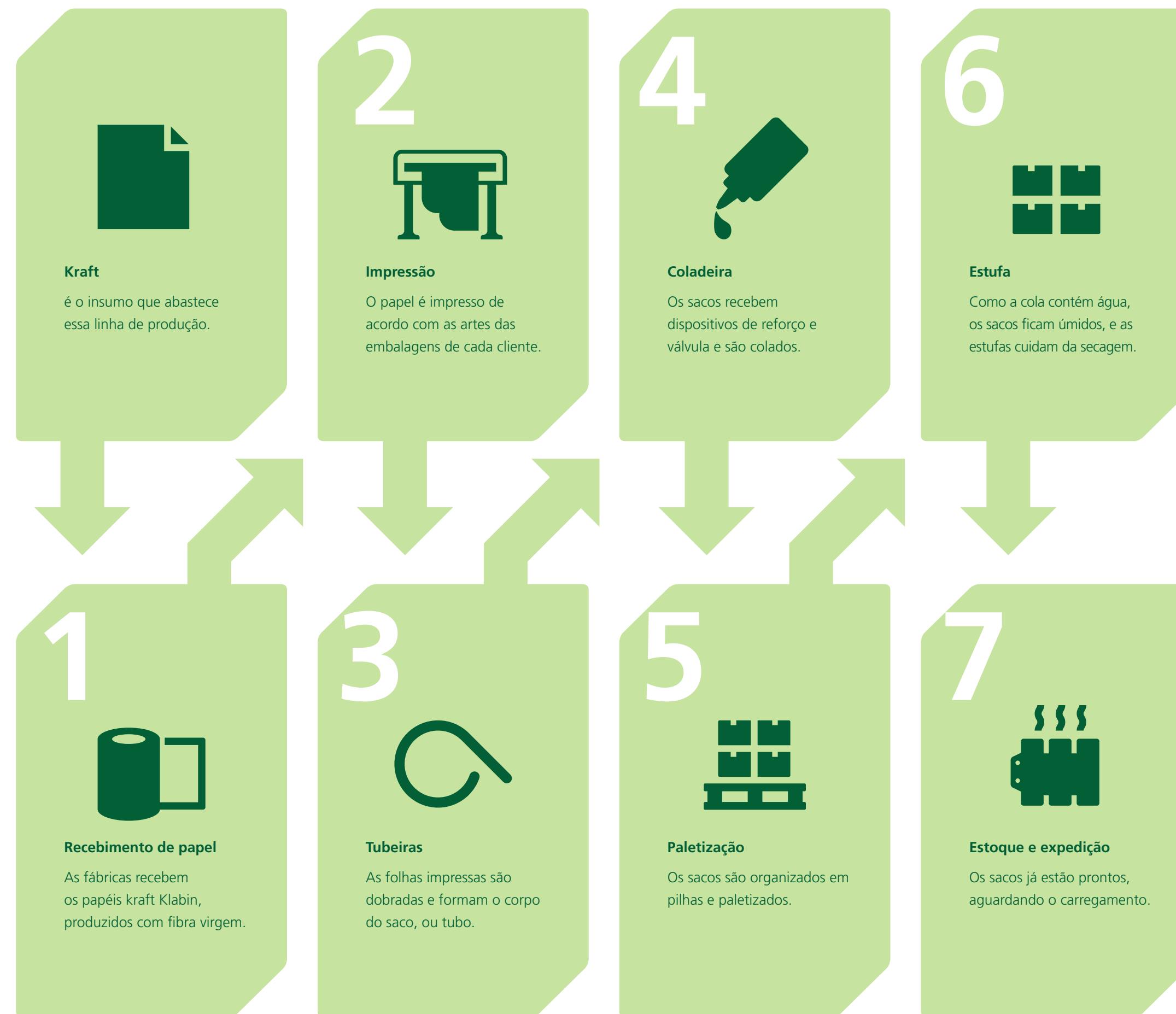
## Unidade de Negócio Conversão

PAPELÃO ONDULADO

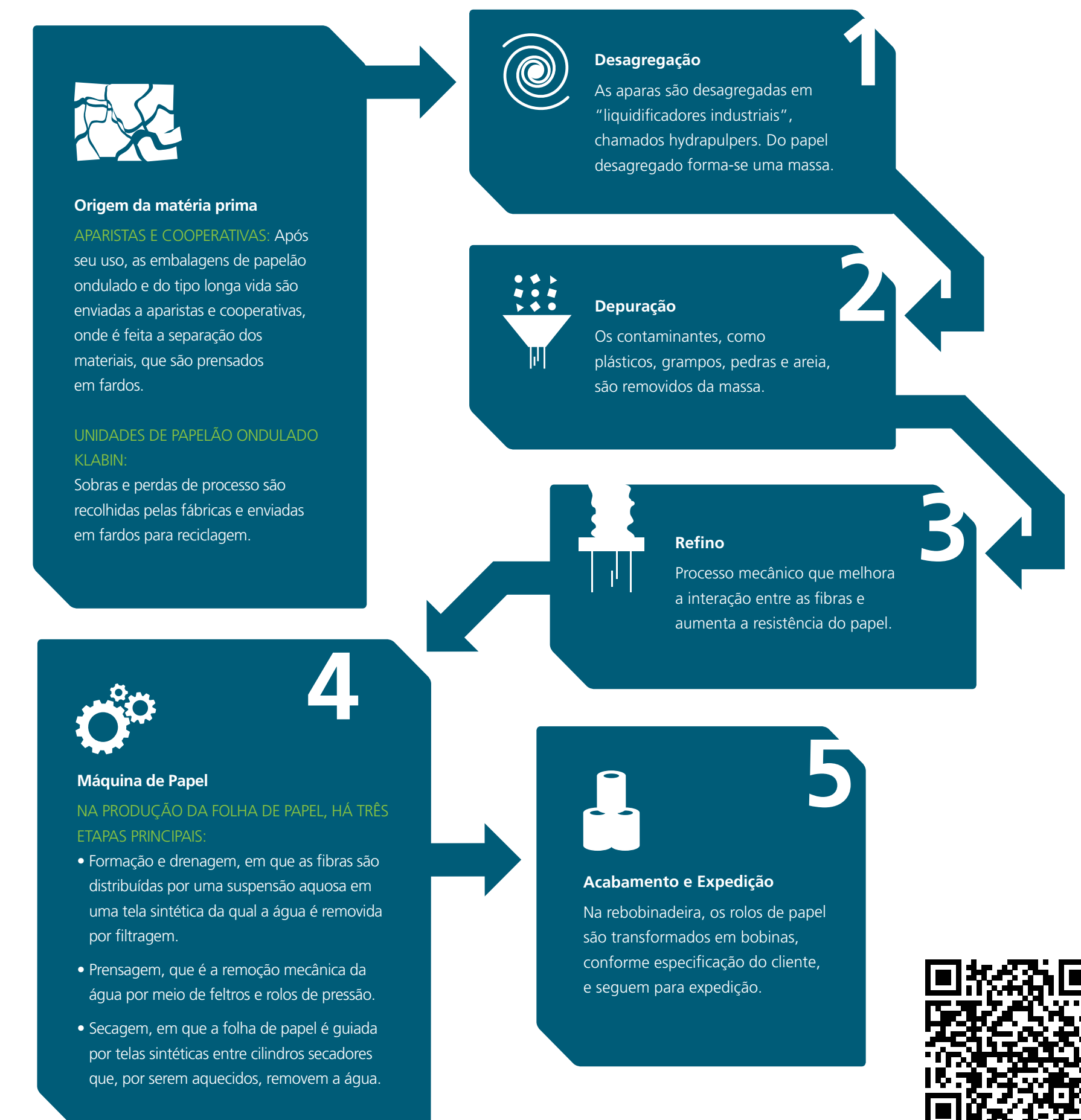


## Unidade de Negócio Conversão

SACOS INDUSTRIAIS



## Papéis Reciclados





## Principais Indicadores

ECONÔMICOS	2010	2011	2012
Volume de vendas (mil t)			
Volume total	1.716	1.739	1.727
Mercado interno	1.161	1.151	1.183
Mercado externo	555	587	544
Resultados (R\$ milhões)			
Receita bruta	4.431	4.686	4.997
Receita líquida	3.663	3.889	4.164
Mercado interno	2.850	3.017	3.169
Mercado externo	813	872	995
Lucro bruto	1.371	1.332	2.226
Resultado operacional (EBIT)	821	797	1.619
EBITDA (*)	962	1.077	1.352
Lucro líquido	560	183	752
Margens			
Margem bruta	37%	34%	53%
Margem EBITDA	26%	28%	32%
Margem líquida	15%	5%	18%
Financeiros (R\$ milhões)			
Ativo total	12.261	12.742	14.098
Patrimônio líquido	4.994	4.958	5.421
Retorno sobre patrimônio líquido (%)	11%	4%	14%
Capitalização total	7.122	7.693	8.699
Dívida líquida	2.128	2.735	3.278
Dívida líquida/EBITDA - anualizado (vezes)	2,2	2,5	2,4
Dívida líquida/Capitalização total (%)	30%	36%	38%
Investimentos	386	883	654

SOCIAIS	2010	2011	2012
Número de empregados	8.481	8.450(**)	9.064
Número de empregados de terceiros	6.122	8.210(**)	8.298
Investimento social externo (R\$ milhões)	5,4	9,9	14,1
AMBIENTAIS			
Consumo específico de água (m³/t) – média (negócio papéis)	40,89	40,04	41,67
Investimento ambiental (R\$ milhões)	39,6	51,5	50,7
Emissões totais de CO <sub>2</sub> (mil t)	613.144,9	539.574,7	438.348,6
Emissões totais de CO <sub>2</sub> eq (mil t)	654.708,5	589.359,7	475.365,4
Quantidade total de resíduos gerados (mil t)	1053	1118	978,850
Índice de resíduos reciclados, reusados e reutilizados (%)	91	88	92

(\*) Inclui valores efeito líquido do valor justo dos ativos biológicos. (\*\*) Sem considerar a unidade de Pilar, na Argentina.

## Premiações e reconhecimentos

A Klabin se orgulha de ter o reconhecimento de importantes veículos de comunicação e do setor, sendo eleita pelo guia Melhores e Maiores, da revista Exame, a Melhor Companhia do Segmento de Papel e Celulose em 2012.

Na 15ª edição do anuário As empresas mais admiradas do Brasil, da revista Carta Capital, foi escolhida como a empresa mais

admirada do setor de Papel e Celulose. E no ranking Melhores da Dinheiro, da revista IstoÉ Dinheiro, ficou em primeiro lugar na

categoria Papel e Celulose. Além desses, alguns outros prêmios de destaque que conquistamos foram:

### Prêmio Época Negócios 100 Revista Época Negócios

Empresa de maior prestígio do Brasil no setor de papel e celulose pelo prêmio Época Negócios 100 - As Empresas de Maior Prestígio do Brasil.

### Ibovespa: as 10 melhores ações em 2011 Jornal Valor Econômico

3º lugar entre as 10 empresas cujas ações foram as mais valorizadas do Ibovespa em 2011, segundo informações da BM&FBOVESPA e da Economática.

### Prêmio CEO do Ano da América Latina – Agência RISI

O diretor-geral da Klabin, Fabio Schvartsman, foi eleito o CEO do Ano da América Latina pela Agência RISI, a principal agência internacional de notícias sobre a indústria de produtos florestais.

### Prêmio Executivo de Valor Jornal Valor Econômico

O diretor-geral da Klabin, Fabio Schvartsman, foi premiado no setor de Papel e Celulose por sua gestão na companhia em 2011.





# Estratégia

*Em 2012, as temáticas inovação e sustentabilidade estiveram ainda mais presentes no planejamento, nas ações e no desenvolvimento dos negócios da Klabin.*

Entre os objetivos traçados para curto e médio prazos estão a consolidação de sua liderança em todos os segmentos de atuação usando a inovação como um dos pilares de reforço de sua competitividade.

#### **DIFERENCIAIS QUE TORNAM A KLABIN UMA DAS MAIORES EMPRESAS DO SETOR:**

- Sustentabilidade florestal como diferencial competitivo
- Base regional para crescimento, com participação no mercado internacional através de exportações
- Equilíbrio sustentável entre qualidade e custos por meio de investimento em tecnologia e sistemas de gestão

#### **O CONCEITO DE SUSTENTABILIDADE ORIENTA A ATUAL GESTÃO DA KLABIN. POR ISSO, A EMPRESA MONTOU UM SISTEMA DE GOVERNANÇA ESPECÍFICO PARA TRATAR O TEMA, COMPOSTO POR UM COMITÊ DE SUSTENTABILIDADE,**

que inclui membros da diretoria executiva, o CEO e um membro externo, uma Comissão de Sustentabilidade, composta por representantes de áreas internas, como Meio Ambiente, Comunicação, Relações com Investidores, Supply Chain e Gente & Gestão, além de uma Gerência de Sustentabilidade, que consolida a gestão de sustentabilidade.

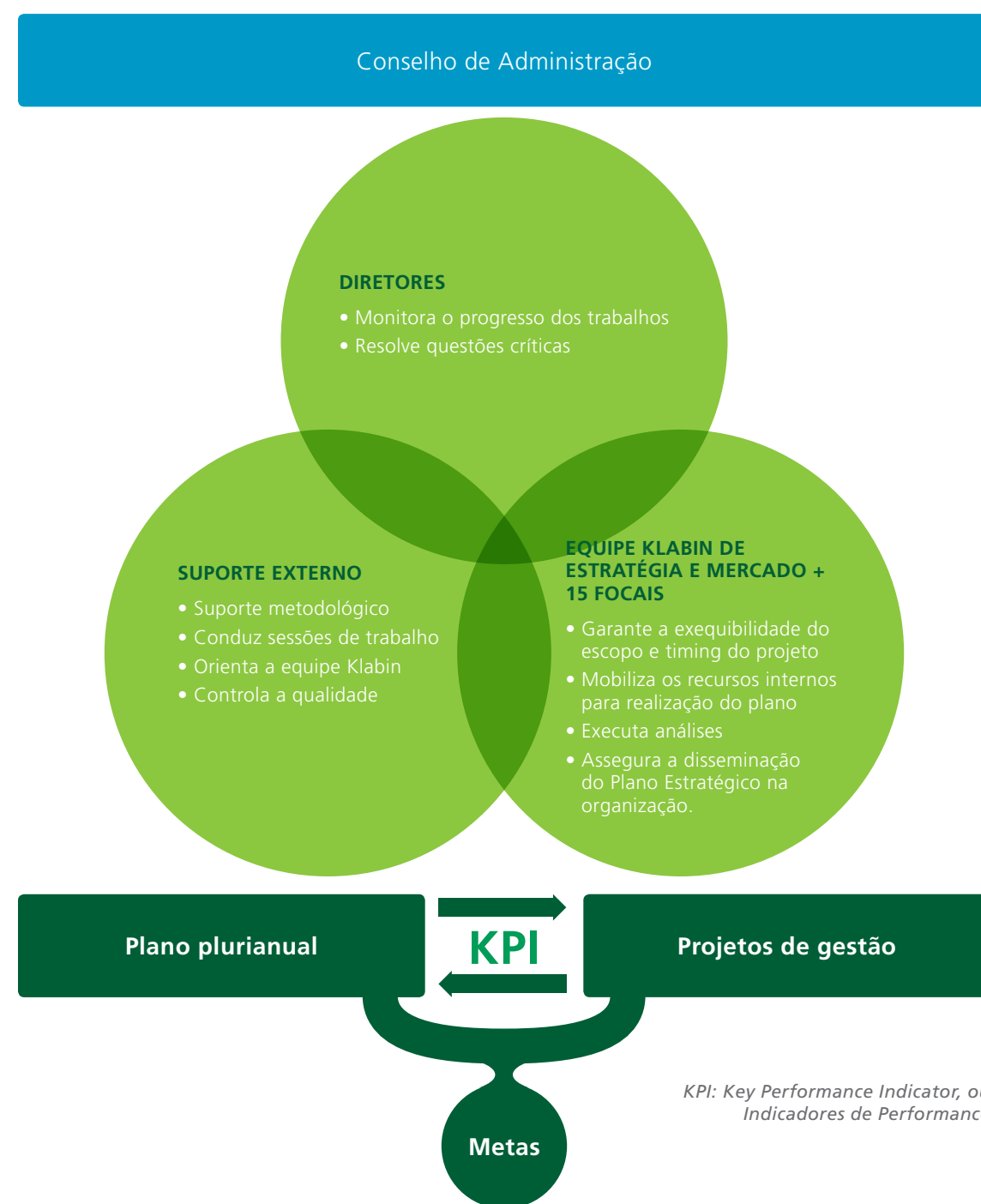


## Projeto Mosaico

O Ciclo de Planejamento Estratégico anual, conhecido como Projeto Mosaico, alinha as particularidades dos negócios da Klabin em um objetivo central, integrando todas as áreas e formando um plano único de crescimento para a empresa.

Objetivos de curto, médio e longo prazos são definidos com base em dois pontos do mapa estratégico da empresa: o uso eficiente de recursos e a estratégia de atuação nos mercados atuais e potenciais, alinhados com as diretrizes da gestão.

Um dos resultados do processo foi a elaboração do plano plurianual, que definiu metas de investimento para cada negócio da Klabin, auxiliando na estruturação do orçamento anual da empresa.



KPI: Key Performance Indicator, ou Indicadores de Performance

## Projeto Puma, nova fábrica de celulose

O animal nativo das florestas do Paraná dá nome a este projeto. O estudo para a construção de uma nova unidade de celulose da Klabin deu importantes passos em 2012 para sua concretização.

Após estudos de implementação, Ortigueira, município com o menor Índice de Desenvolvimento Humano (IDH) do Paraná, segundo a ONU, foi escolhido como o local que melhor atende aos requisitos necessários para o desenvolvimento do projeto, que dará um impulso relevante em sua economia e desenvolvimento social com a sua implantação.

Em 2012 foi elaborado o estudo e o relatório do impacto ambiental (EIA-RIMA) que avaliou multidisciplinarmente aspectos sociais, históricos e ambientais tais como a qualidade da água, ar e solo do local de instalação, nível de ruído, investigação arqueológica, entre outros elementos passíveis de monitoramento com a implementação da fábrica.

Além dos requisitos legais para a obtenção da Licença de Instalação, a Klabin mapeou as principais necessidades da região, de acordo com a população local

Além dos requisitos legais para a obtenção da Licença de Instalação e objetivando pensar no desenvolvimento sustentável da área influenciada por sua nova unidade, a Klabin mapeou as principais necessidades da região a partir do engajamento de partes interessadas nas comunidades, envolvendo a sociedade civil, instituições de ensino, o poder público dos municípios da região e colaboradores da própria empresa.

Como próximos passos, estão previstos o aprofundamento da compreensão das realidades locais, o engajamento de atores-chave e o mapeamento de oportunidades, para que a proposta da empresa para o desenvolvimento da região esteja de acordo com os anseios, expectativas e demandas locais.



rs.klabin.com.br/pt/estrategia/orientacao-estrategica/projeto-puma

## Pesquisa, desenvolvimento e inovação (P&D)

Investir constantemente em pesquisa e inovação de produtos e tecnologias torna a empresa mais competitiva, desde a performance de suas florestas até a gestão do impacto de seus produtos.

Para aumentar a sinergia entre a produtividade das florestas e a demanda das unidades industriais abastecidas por elas, em 2012 teve início o processo de fusão entre as áreas de P&D Industrial e Florestal. Com olhar mais amplo e ação mais estratégica, a área de P&D consolidada atua em diversos elos da cadeia de produção:

- Aprimoramento de processos de plantio e manejo de pinus e eucalipto para aumento da produtividade
- Desenvolvimento de novos produtos e melhorias nos projetos existentes para adaptá-los a necessidades de clientes ou a um melhor desempenho econômico e ambiental
- Otimização de processos de fornecedores para melhorar a flexibilidade das unidades nas compras de insumos e serviços
- Soluções para questões das propriedades físicas das embalagens, como barreiras (água, vapor, gordura, pragas), porosidade, permeabilidade e rugosidade, e na conversão (corte, vincagem, colagem, fechamento e impressão)

- Avaliação do desempenho dos produtos em aspectos ambientais, de qualidade, produtividade, saúde e segurança

Entre as pesquisas conduzidas pela área de P&D em 2012 estão estudos nas áreas de melhoramento genético, nanotecnologia e biorrefinaria, desenvolvidos pela própria companhia ou em parceria com instituições de pesquisa no Brasil e no exterior, como as universidades de Viçosa (MG), de Toronto (Canadá) e da Carolina do Norte (EUA), além da Escola Superior de Agricultura Luiz de Queiroz (ESALQ), em Piracicaba (SP).

Conheça as ferramentas de gestão da Klabin:



rs.klabin.com.br/pt/estrategia/gestao/ferramentas-de-gestao

## Gestão de requisitos legais

Em dezembro de 2012, a Klabin monitorava 2.081 requisitos em todas as suas unidades. Nos últimos três anos a empresa não sofreu nenhuma ação judicial, cível ou criminal, com motivação ambiental.

A Klabin mantém um sistema de monitoramento dos requisitos legais que compõem seu Sistema de Gestão Ambiental, que inclui suas licenças e autorizações ambientais. Esse acompanhamento é realizado mensalmente e auditado periodicamente para garantir que a empresa cumpra as legislações e atenda seus requisitos.



# Governança corporativa

*A Klabin é listada, desde 2002, no Nível 1 de Governança Corporativa da BM&FBovespa e, a partir de 2011, aderiu ao Código de Autorregulação e Boas Práticas das Companhias Abertas da Associação Brasileira de Companhias Abertas (Abrasca), órgão que estabelece princípios, regras e recomendações para o aprimoramento das práticas de governança.*

Código de Conduta



A Klabin segue a premissa de comunicação aberta e ampla com todos os seus públicos, sendo que a divulgação de informações faz parte de sua cultura e está presente em todas as unidades de negócio. Valores como liberdade, transparência, integridade, lealdade e justiça estão assegurados por meio de um conjunto de códigos e políticas que determinam as diretrizes e os procedimentos a serem adotados por todos. O principal deles, o Código de Conduta da Klabin, tem por finalidade uniformizar padrões de comportamento e atitudes em sintonia com os valores básicos da companhia, como, por exemplo, o compromisso no combate a todas as formas de corrupção e a eliminação do trabalho forçado e infantil.

## Estrutura organizacional

*A Klabin adota ferramentas e processos para mitigar os principais riscos relacionados aos negócios, de forma a manter os resultados esperados nas operações.*

Avaliar aspectos futuros, capazes de provocar impactos negativos tanto nas atividades quanto na reputação da companhia e no relacionamento com seus públicos estratégicos, é um dos objetivos do gerenciamento de riscos da Klabin.



[rs.klabin.com.br/pt/governanca-corporativa/gestao-de-riscos](https://rs.klabin.com.br/pt/governanca-corporativa/gestao-de-riscos)



# Visão de sustentabilidade

*Com base em nossa gestão de aprimoramento dos processos, avançamos no desenvolvimento de projetos para racionalizar a utilização de recursos naturais, e assim como nossos processos de gestão, o compromisso e as práticas de sustentabilidade também amadureceram.*

A Klabin trabalha com princípios de sustentabilidade que garantam, ao mesmo tempo, o respeito a critérios éticos, legais e socioambientais e a solidez operacional e financeira, com disciplina no uso do capital da empresa.

Em 2012, criamos a área de Gestão de Sustentabilidade para garantir uma visão estratégica, tornando o tema ainda mais amplo e alinhado transversalmente em toda a empresa.

A Klabin se fundamenta nos seguintes princípios de sustentabilidade para todas as atividades relativas aos seus produtos e serviços:

## Política de Sustentabilidade

1

Buscar a qualidade competitiva, visando à melhoria sustentada dos seus resultados, para atender às expectativas dos clientes, colaboradores, acionistas, comunidade e fornecedores.

2

Assegurar o suprimento de madeira plantada para as suas unidades industriais de forma sustentada, sem agredir os ecossistemas naturais associados.

3

Praticar e promover a reciclagem de fibras celulósicas em sua cadeia produtiva.

4

Evitar e prevenir a poluição por meio da redução dos impactos ambientais relacionados a efluentes hídricos, resíduos sólidos e emissões atmosféricas.

5

Promover o crescimento pessoal e profissional dos seus colaboradores e a busca da melhoria contínua das condições de trabalho, saúde e segurança.

6

Praticar a responsabilidade social com foco nas comunidades onde atua.

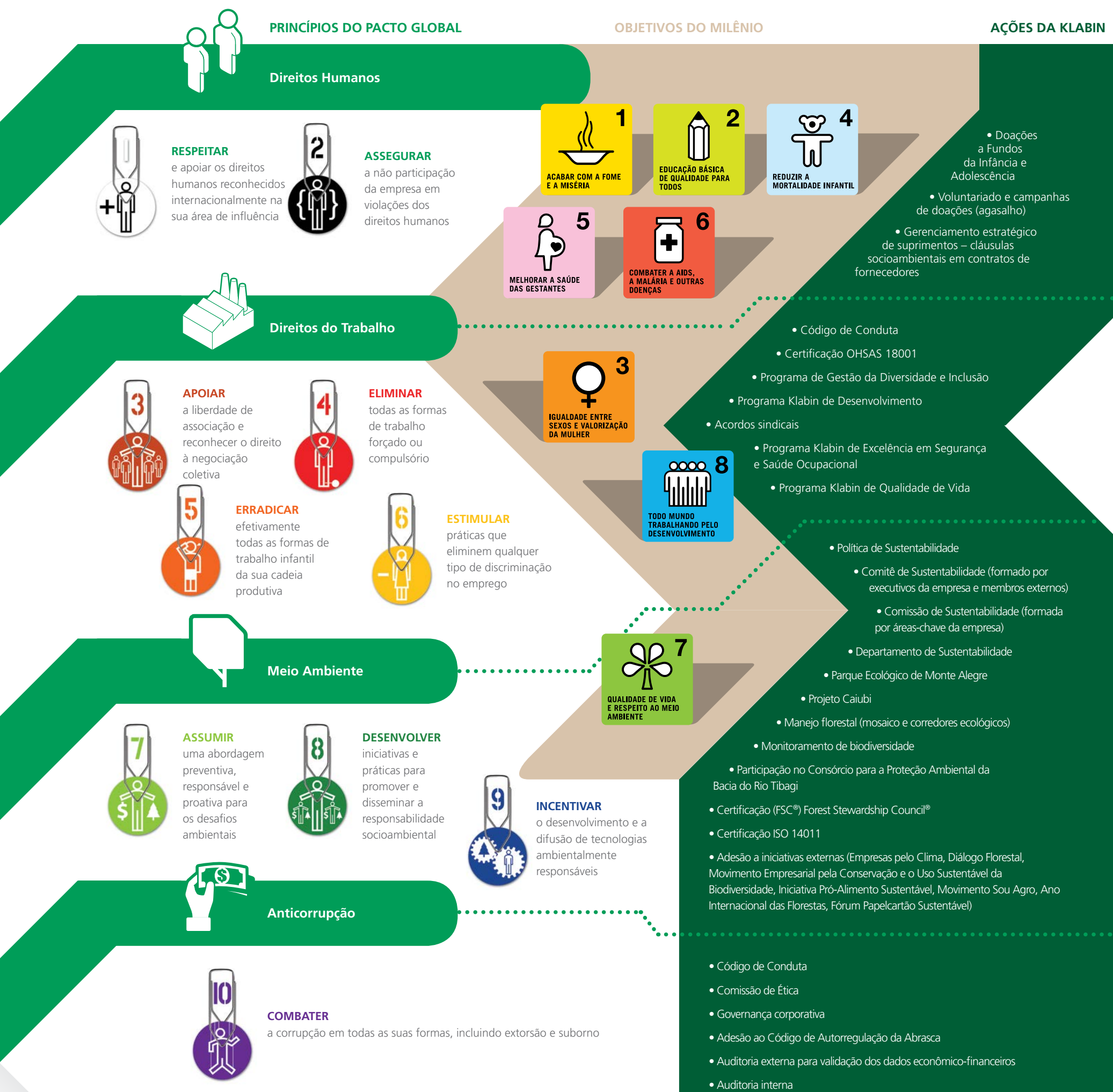
7

Atender à legislação e às normas aplicáveis ao produto, meio ambiente, saúde e segurança.



# Pacto global

Sabendo da sua influência na mobilização da sociedade para construir um país mais justo e sustentável, a Klabin assume uma série de compromissos sociais externos com organismos nacionais e internacionais de grande credibilidade, sendo que o mais importante deles foi firmado em 2000, ao aderirmos ao Pacto Global das Nações Unidas.



# Engajamento de públicos estratégicos

O relacionamento da Klabin com seus públicos de relacionamento (chamados stakeholders) é um dos diferenciais para o crescimento da companhia.

Stakeholder	Ações de relacionamento e canais de comunicação
Acionistas e investidores	<ul style="list-style-type: none"> <li>Website com informações econômico-financeiras</li> <li>E-mail para a comunicação com a área de Relações com investidores</li> <li>Reuniões da Associação dos Analistas e Profissionais de Investimento do Mercado de Capitais (Apimec)</li> <li>Relatórios trimestrais e anuais para a Comissão de Valores Mobiliários (CVM) e a BM&amp;FBOvespa</li> <li>Relatório de Sustentabilidade</li> <li>Programa de visitas às unidades industriais e florestais</li> <li>Participação em conferências e road shows</li> </ul>
Clientes	<ul style="list-style-type: none"> <li>Eventos de relacionamento com clientes</li> <li>Website</li> <li>Canal telefônico</li> <li>Visitas periódicas aos clientes</li> <li>Programa de visitas às unidades industriais e florestais</li> <li>Programas de desenvolvimento de produtos e serviços</li> <li>Canais informativos impresso e virtual</li> </ul>
Colaboradores diretos	<ul style="list-style-type: none"> <li>Canais informativos impresso e virtual</li> <li>Intranet</li> <li>Pesquisa de clima</li> <li>Eventos com a direção</li> <li>Ouvidoria</li> <li>Website</li> </ul>
Colaboradores indiretos	<ul style="list-style-type: none"> <li>Canais informativos impresso e virtual</li> <li>Ouvidoria</li> <li>Website</li> </ul>
Fornecedores	<ul style="list-style-type: none"> <li>Site na internet para cadastramento e contato</li> <li>Programa de Fomento Florestal</li> <li>Programa de visitas às unidades industriais e florestais</li> </ul>
Comunidades	<ul style="list-style-type: none"> <li>Patrocínio de eventos culturais e sociais</li> <li>Programa de visitas às unidades industriais e florestais</li> <li>Divulgação por meio da imprensa dos projetos e programas sociais Website</li> <li>Programas socioambientais (Caiubi de Educação Ambiental, Matas Legais, Protetores Ambientais Mirins, Força Verde Mirim, entre outros)</li> <li>Diálogo Operacional (esclarecimentos e sugestões sobre manejo florestal, caixa de sugestões na comunidade e telefone)</li> <li>Participação em eventos das comunidades</li> </ul>
Governo e sociedade	<ul style="list-style-type: none"> <li>Participação em fóruns e comitês setoriais</li> <li>Participações e contribuições a associações e instituições</li> <li>Programa de visitas às unidades industriais e florestais</li> <li>Website</li> <li>Programa de capacitação de universitários e pós-graduandos, com aulas de disciplinas de campo</li> </ul>



## Desempenho social

O ano de 2012 também foi marcado pelo início de uma nova visão em relação à área de Recursos Humanos, que passou a ser denominada Gente & Gestão.

Em 2012, foram estruturados programas e ações que permitiram à companhia buscar e manter profissionais alinhados aos seus valores, além de iniciar uma transformação no modelo de gestão de pessoas com o objetivo de criar uma cultura de resultados focada no desenvolvimento de competências. Foram criadas duas novas gerências dedicadas ao novo enfoque:

- Gerência de Educação e Atração de Talentos, cujo objetivo é estruturar um novo processo de educação continuada para os colaboradores da empresa, fundamentado no conceito de "trilhas de conhecimento".

- Gerência de Desenvolvimento Humano e Organizacional, cujo objetivo é consolidar a cultura de Gestão por Resultados na Klabin, com base num modelo de Gestão de Competências e coaching (orientação) interno para apoiar o processo de desenvolvimento das lideranças e dar suporte ao crescimento da empresa, preparando os planos de sucessão das posições-chave.

Em 31 de dezembro de 2012, a Klabin mantinha 14.218 colaboradores em seu quadro.

	2011		2012	
	Total	Homens	Mulheres	Total
<b>Empregados</b>				
Por prazo indeterminado ou permanente	8.450	8.303	761	9.064
- Tempo integral	8.450	8.303	761	9.064
- Meio período	-	-	-	-
Por prazo determinado ou temporário	-	ND	ND	328
<b>Trabalhadores contratados / terceiros</b>				
Por prazo indeterminado ou permanente	5.349	ND	ND	4.893
Por prazo determinado ou temporário	2.861	ND	ND	3.405
<b>Outros</b>				
Estagiários	55	25	17	42
Aprendizes	76	156	63	219
<b>Total</b>	<b>16.791</b>	<b>ND</b>	<b>ND</b>	<b>17.951</b>

## Treinamento e desenvolvimento

R\$ **6,5** milhões

destinados para programas de capacitação e aperfeiçoamento profissional de seus colaboradores, 23% a mais que os R\$ 5,3 milhões de 2011.

**381.640** horas

de treinamentos com um total de 7.846 participações e média de 48,6 h por empregado.

### OUTRAS INICIATIVAS DE TREINAMENTO E EDUCAÇÃO EM 2012 FORAM:

✓ Programa de Qualificação para Operadores de Embalagens de Papelão Ondulado

✓ Programa Crescer

✓ Programa Klabin de Desenvolvimento (PKD) estruturado em duas frentes:

- Desenvolvimento de Lideranças – Direcionado aos gestores
- Desenvolvimento de Equipes – Programas sob demanda das áreas

Para renovar constantemente seu quadro e formar novos líderes, a Klabin mantém o Programa Jovens Talentos, que garante aos participantes a vivência empresarial e favorece o desenvolvimento de competências e habilidades. Em 2012, o programa contou com 42 estagiários e 219 aprendizes em áreas distintas.

## Remuneração e benefícios

Em 2012, a remuneração dos colaboradores somou R\$ 395,8 milhões, além de R\$ 196,5 milhões em encargos sociais obrigatórios e R\$ 93,3 milhões em benefícios, como assistência médica e odontológica, previdência complementar, convênio com farmácias, transporte, alimentação e seguro de vida, entre outros.

A remuneração está atrelada à meritocracia e em se tratando de remuneração fixa, a abordagem aplicada pela Klabin é feita através

do estabelecimento de faixas salariais criadas a partir dos níveis de responsabilidade e atividades executadas pelos diferentes cargos da empresa.

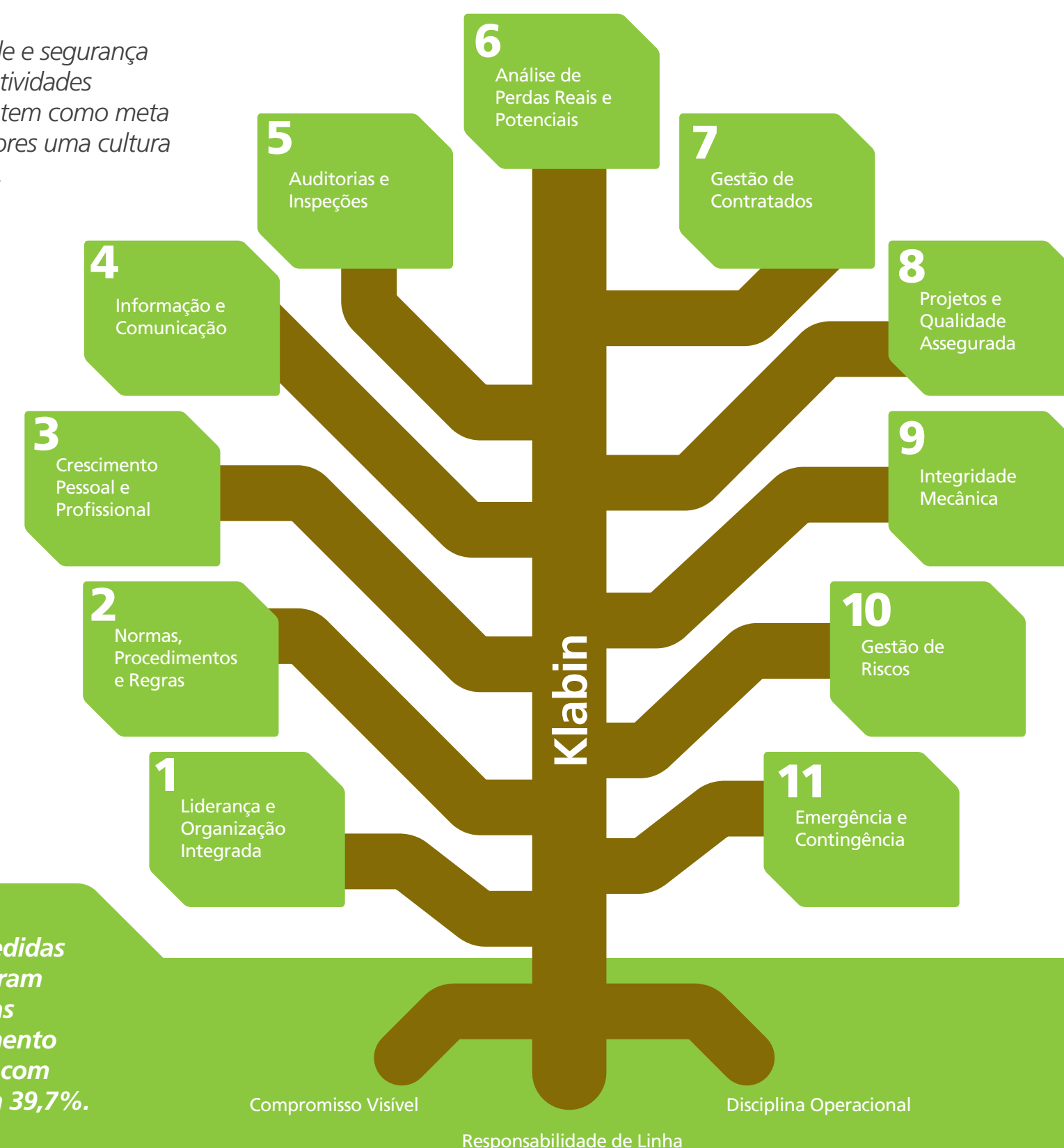
O montante pago em 2012 a título de remuneração variável, atrelada ao cumprimento de metas individuais, somou R\$ 51,9 milhões.

## Saúde e Segurança Ocupacional (SSO)

A preocupação com a saúde e segurança é estimulada em todas as atividades realizadas pela Klabin, que tem como meta desenvolver nos colaboradores uma cultura de comportamento seguro.

### FUNDAMENTOS DO PROGRAMA SSO

- Compromisso visível: as pessoas reconhecem em mim comprometimento com SSO por meio de minhas ações e atitudes no dia a dia.
- Responsabilidade de linha: eu sou responsável pela segurança e saúde da minha equipe de trabalho.
- Disciplina operacional: fazer certo o tempo todo. Seguir os procedimentos de segurança em todas as atividades.
- Cuidado ativo: a empresa zela pela nossa segurança, as lideranças zelam e cuidam de seus liderados, eu me cuido e eu permito ser cuidado pelos meus companheiros de trabalho.



Os treinamentos e as medidas práticas adotadas refletiram em redução de 17,2% nas ocorrências com afastamento em 2012. As ocorrências com terceiros também caíram 39,7%.



## Fornecedores

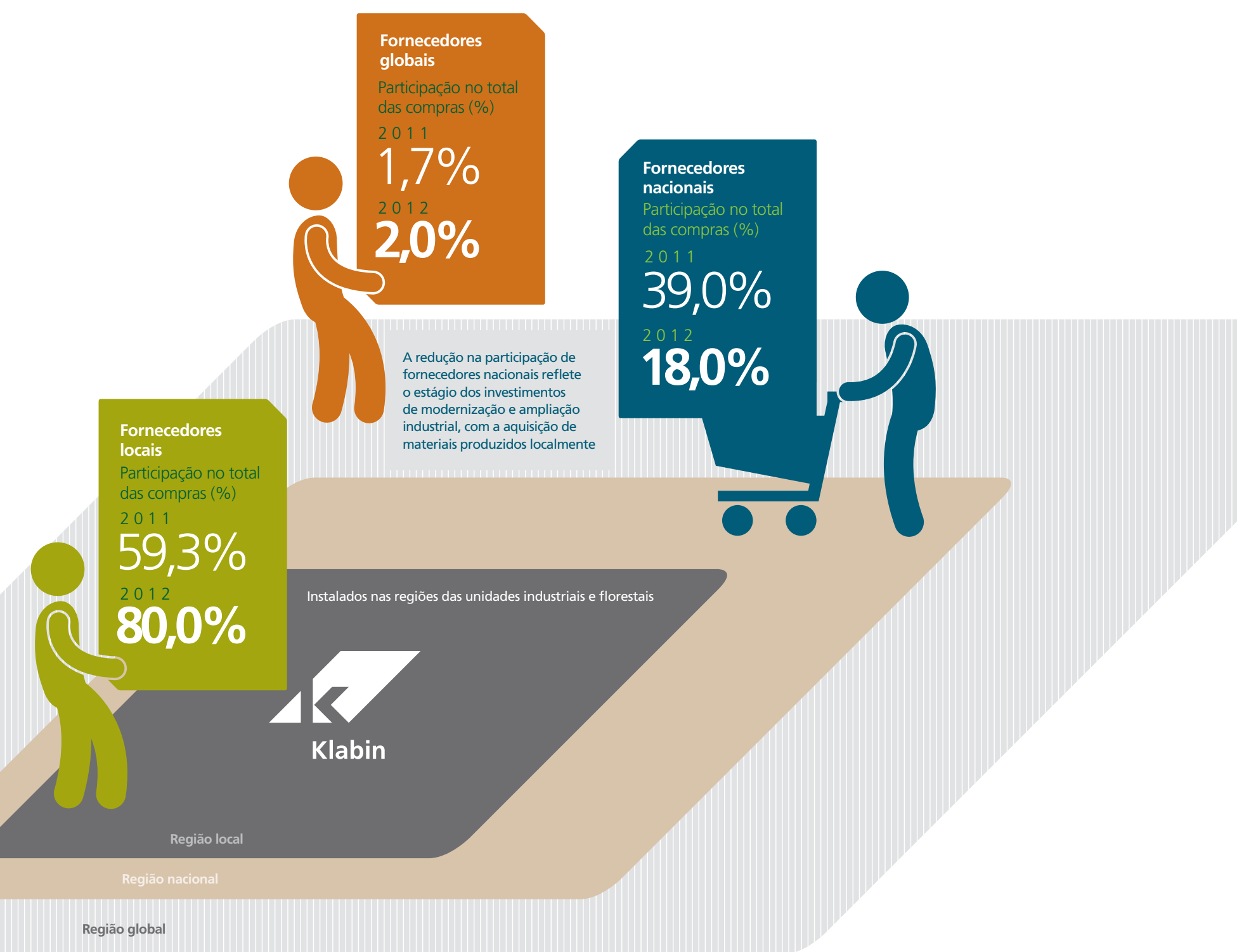
Como forma de promover o desenvolvimento regional, contribuir para a geração de empregos e para a melhora da qualidade de vida dos brasileiros, a empresa dá prioridade a parceiros locais, além de se preocupar com o desenvolvimento desses fornecedores.

Além de atender a especificações técnicas detalhadas, os fornecedores devem seguir critérios de qualidade, pontualidade, condição creditícia e fiscal, respeito à legislação e, sobretudo, de boas práticas de sustentabilidade como a proibição de trabalho infantil e forçado

e a adoção de medidas de proteção ao meio ambiente. A partir de 2013, o relacionamento da Klabin com seus fornecedores terá reforços nas obrigações socioambientais já existentes e ampliará esses compromissos para temas como o combate às práticas de discriminação e

assédio moral e a valorização da diversidade. A Klabin pratica auditorias eletivas em fornecedores críticos ou em caso de suspeita de não conformidade com o Código de Conduta ou com cláusulas contratuais sobre direitos humanos.

### DISTRIBUIÇÃO DOS FORNECEDORES – 2012



## Sociedade

Para apoiar a formação de uma sociedade mais justa, a Klabin desenvolve e apoia programas de profissionalização de jovens e de educação ambiental que envolvem as comunidades nas quais está presente.

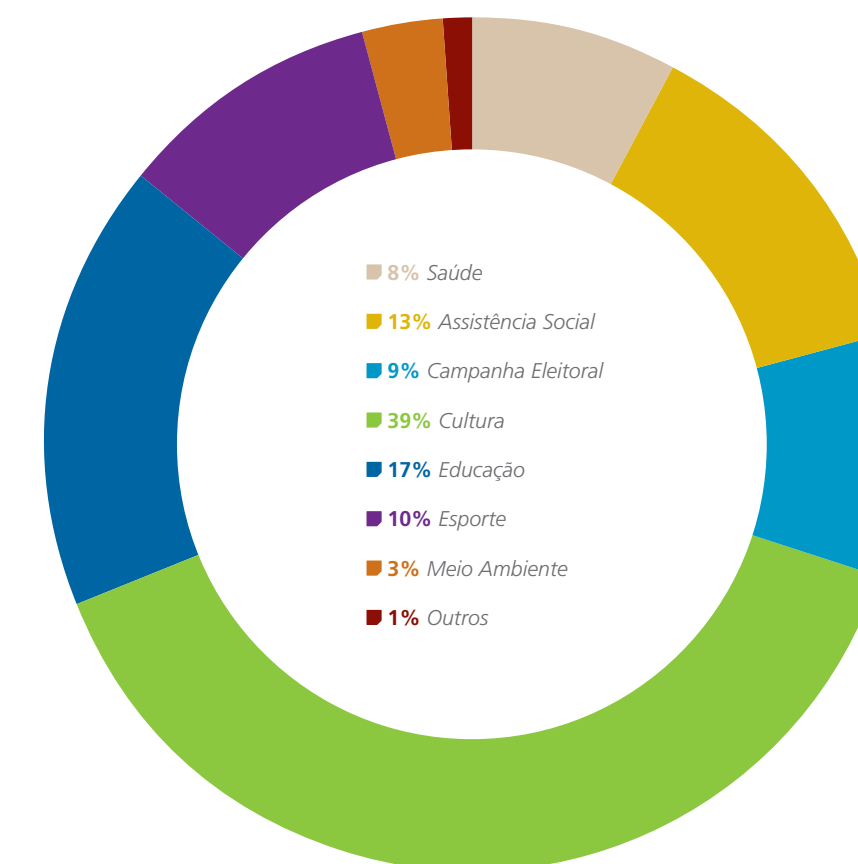
Em 2012, o investimento social da empresa somou R\$ 14,1 milhões, valor 42% superior aos R\$ 9,86 milhões registrados em 2011. Também houve a doação de R\$ 1,1 milhão ao Fundo da Infância e Adolescência de 14 municípios onde a Klabin tem unidades, com a utilização de 1% do imposto de renda devido.

Dos mais de 100 projetos apoiados pela Klabin em 2012, destacaram-se:  
**1:** iniciativas de fomento e popularização da cultura, como patrocínio a exposições e associações de preservação de cultura  
**2:** projetos e entidades focadas na educação de jovens e adolescentes em situação de risco social

**3:** projetos e entidades focadas na educação para inclusão e acessibilidade de pessoas com deficiência  
**4:** ações de monitoramento, proteção, recomposição e educação ambiental

Investimento social externo (R\$ mil)	2012
Recursos próprios	7.280
Doações a instituições de ensino	1.838
Doações a entidades assistenciais	3.087
Doações culturais	437
Campanha Eleitoral	1.154
Outras doações	329
Patrocínios	431
Investimentos incentivados  GRI EC4	6.855
Lei Rouanet	5.655
Fundo da Infância e Adolescência	1.200
Total Geral	14.135

### INVESTIMENTO SOCIAL EXTERNO 2012



## Desenvolvimento local

A Klabin se interessa pelo desenvolvimento econômico das comunidades e a geração de renda das populações do entorno de suas fábricas.

A mais importante dessas iniciativas é o Polo Madeireiro de Telêmaco Borba (PR) que, desde sua criação em 1993, já atraiu 87 indústrias que criaram mais de 4,3 mil empregos. Desde 2007, a Klabin cede suas florestas para impulsionar o desenvolvimento das cadeias

produtivas que trazem benefícios ao meio ambiente e às comunidades, especialmente na geração complementar de renda, através de ações como o Programa de Apicultura e Meliponicultura, na Unidade Monte Alegre, em Telêmaco Borba, que conta com

a participação de 24 apicultores da região, em 26 apiários instalados, e aproveita o potencial da rica flora das áreas florestais, preservando a biodiversidade e exercendo a responsabilidade social.



## Educação diferenciada

A Klabin promove programas socioeducativos e culturais de complementação à educação formal.

Os principais programas são:

**Programa Caiubi** - O programa é desenvolvido desde 2001 e já beneficiou mais de 245 mil alunos, 9.489 professores e 771 escolas dos Estados do Paraná e de Santa Catarina. A iniciativa reúne especialistas com o objetivo de capacitar professores das redes municipal e estadual de ensino para disseminar conceitos de consciência ecológica.

**Protetores Ambientais** - O programa incentiva o respeito às pessoas e ao meio ambiente, além do desenvolvimento social e exercício da cidadania.

**Guardiões da Natureza** - Pioneiro na formação de agentes mirins ambientais, o programa treina jovens sobre preservação da natureza, legislação ambiental, aspectos da fauna e flora locais, primeiros socorros, civismo, moral e ética.

**Meninas Cantoras** - Composto por meninas com idade entre 7 e 17 anos, filhas de

colaboradores da Unidade Monte Alegre (PR) e jovens da comunidade. O projeto proporciona o estudo de teoria musical, ritmo e técnica vocal, além do desenvolvimento do companheirismo.

**Consórcio Intermunicipal para a Proteção Ambiental da Bacia do Rio Tibagi (Copati)** - O projeto mapeia a fauna e a flora e monitora a qualidade da água da bacia do Rio Tibagi, além de levar projetos de educação ambiental a 36 municípios da região.

**Passo Certo** - Fundado em 2008, em parceria com o Studio 3 Cia. de Dança, o Programa Klabin Passo Certo é composto por atividades de Dança Contemporânea e Capoeira para crianças e adolescentes, filhos de colaboradores, entre 6 e 17 anos.

**Nossa Língua Digital** - Usa novas tecnologias da informação e comunicação em iniciativas de educação direcionadas a jovens entre 13 e 18

anos com o objetivo de aprimorar as habilidades de comunicação oral e escrita, tratando de temas como Identidade, Sexualidade, Meio Ambiente, Cidadania, Drogas, entre outros.

**Nosso Planeta, Nossa Casa** - a iniciativa visa conscientizar crianças e adolescentes para o desenvolvimento sustentável e o consumo consciente.

**Projeto Oficina Escola de Luteria** - O projeto consiste na oferta de um curso técnico em luteria, ou fabricação de instrumentos musicais, de acordo com as normas brasileiras da Educação Profissional Técnica de Nível Médio.

**Programas de Visitas Monitoradas** - Com o objetivo de transmitir informações socioambientais a professores e alunos do Programa Caiubi e à comunidade dos municípios da região, o programa promove visitas à mata nativa das áreas florestais da Klabin em Santa Catarina.

## Voluntariado

A Klabin estimula a prática do voluntariado entre seus colaboradores e familiares por meio da Terra Viva Associação de Voluntários.

São 278 voluntários, de várias unidades da Klabin, e cerca de 12 mil pessoas beneficiadas nas mais de 50 organizações atendidas. Os projetos da associação podem ser pontuais,

como arrecadações de agasalhos, alimentos, leite, doação de sangue e ações relacionadas a datas comemorativas, ou educacionais, como orientação na busca do primeiro emprego e

aulas técnicas e criativas, como cursos de violão, idiomas e informática. Os públicos atendidos incluem crianças e jovens em situação de risco social, pessoas com deficiência e idosos.





# Desempenho ambiental

*A Klabin investe na preservação ambiental, no controle dos impactos de suas atividades e promove a gestão eficiente dos recursos naturais.*

A companhia desenvolve iniciativas sociais de sensibilização quanto ao uso adequado dos recursos naturais, reflorestamento, conservação da biodiversidade, descarte e reciclagem de resíduos. Todas as ações da empresa são direcionadas por um Sistema de Gestão Ambiental certificado pela ISO 14001.

Em 2012, a companhia investiu R\$ 66,65 milhões em gestão ambiental, sendo que 92% foram destinados a programas de prevenção e gestão. Os recursos patrocinaram ações internas como:

- Caldeira de biomassa em Correia Pinto (SC), no valor de R\$ 41 milhões
- Nova planta de tratamento do efluente da CTMP (Pasta Química Termo Mecânica) em Monte Alegre (PR), no valor de R\$ 6 milhões
- Picador elétrico de papel em Monte Alegre, no valor de R\$ 1,1 milhão
- Aquisição de uma nova Estação de Tratamento de Efluentes (ETE) na Unidade de São Leopoldo, no valor de R\$ 600 mil

## INVESTIMENTOS E GASTOS AMBIENTAIS | GRI EN30|

	2012 (R\$)
Gerenciamento de resíduos (compra de lixeiras, caçambas de resíduos, melhorias nas centrais de reciclagem)	829.591,17
Tratamento de emissões atmosféricas (manutenção de precipitadores eletrostáticos, lavadores de gases, incineradores e melhorias nos equipamentos de controle)	2.050.885,43
Despesas de remediação	1.256.602,30
Custos de prevenção (investimentos ambientais, monitoramento ambiental, treinamentos ambientais e educação ambiental)	58.395.244,24
Despesas de gestão ambiental (despesas com pessoal que trabalha na área ambiental, custo com certificação e taxas ambientais)	4.125.239,91
Total	66.657.563,04

*Nota sobre as despesas com remediação: na unidade de Del Castilho (RJ), o investimento com remediação teve como objetivo a adequação da qualidade da água subterrânea aos valores orientadores da Cetesb. Na unidade de Monte Alegre (PR), o investimento em remediação teve como objetivo a adequação da área de disposição de resíduos de carvão mineral.*



# Mudanças climáticas e pegada de carbono

A Klabin investe em uma matriz energética mais limpa e sustentável e, para isso, tem substituído antigas caldeiras de óleo combustível por equipamentos mais modernos, movidos a biomassa. Em 2012, com o início da operação de dois novos modelos, a empresa alcançou uma redução de 74,3 toneladas CO<sub>2</sub>/ano.

Se somadas as reduções em emissões obtidas com as instalações das novas caldeiras nas unidades de Monte Alegre (PR), em 2008, Otacílio Costa (SC), em 2011, Correia Pinto (SC) e Angatuba (SP), ambas em 2012, a Klabin ultrapassa a marca de 171 mil toneladas de CO<sub>2</sub> evitadas por ano.

O estudo de Avaliação de Ciclo de Vida (ACV)

realizado para calcular a pegada de carbono (Carbon Footprint) dos produtos Liquid Packaging Board (LPB), Carrier Board, Folding Box Board e Kraftliner nas áreas florestais e industriais mostraram melhorias de desempenho ambiental. No caso do LPB, por exemplo, houve redução de 69% no uso de terra, 38% em energia, 30% em água e 40% em madeira.



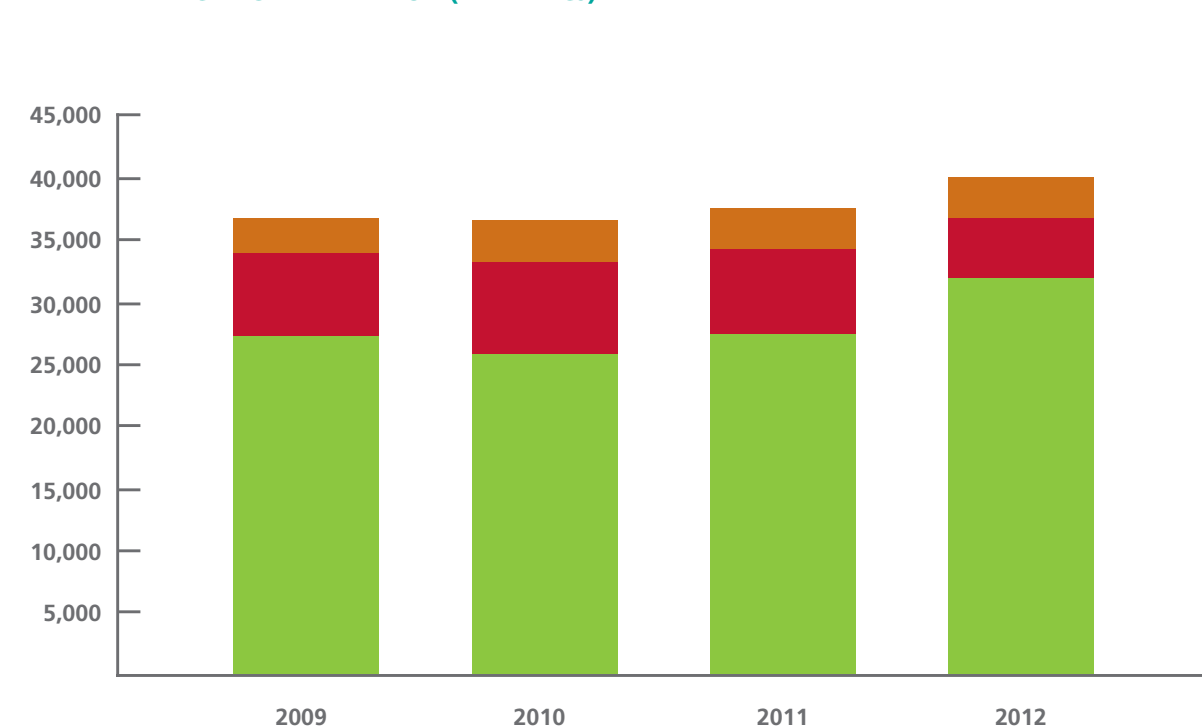
[rs.klabin.com.br/pt/desempenho-ambiental/mudancas-climaticas-e-pegada-de-carbono](http://rs.klabin.com.br/pt/desempenho-ambiental/mudancas-climaticas-e-pegada-de-carbono)

# Energia

No final de 2012, 79,9% da energia utilizada pela empresa foi gerada a partir recursos naturais renováveis como licor preto, biomassa e hidráulica (energia elétrica própria), um crescimento de 6,75% em relação a 2011.

Em 2012, as operações da Klabin consumiram 39.967.227 Gjoules de energia, 6,58% a mais que em 2011. Porém, o aumento registrado foi no consumo de energias renováveis, sendo que o consumo de energia comprada permaneceu praticamente inalterado. Houve queda de 36,69% no volume de óleo combustível utilizado.

MATRIZ ENERGÉTICA - KLABIN SA (EM MIL GJ)



- Energia Gerada Renovável
- Energia Gerada Não Renovável
- Energia Comprada



[rs.klabin.com.br/pt/desempenho-ambiental/energia](http://rs.klabin.com.br/pt/desempenho-ambiental/energia)

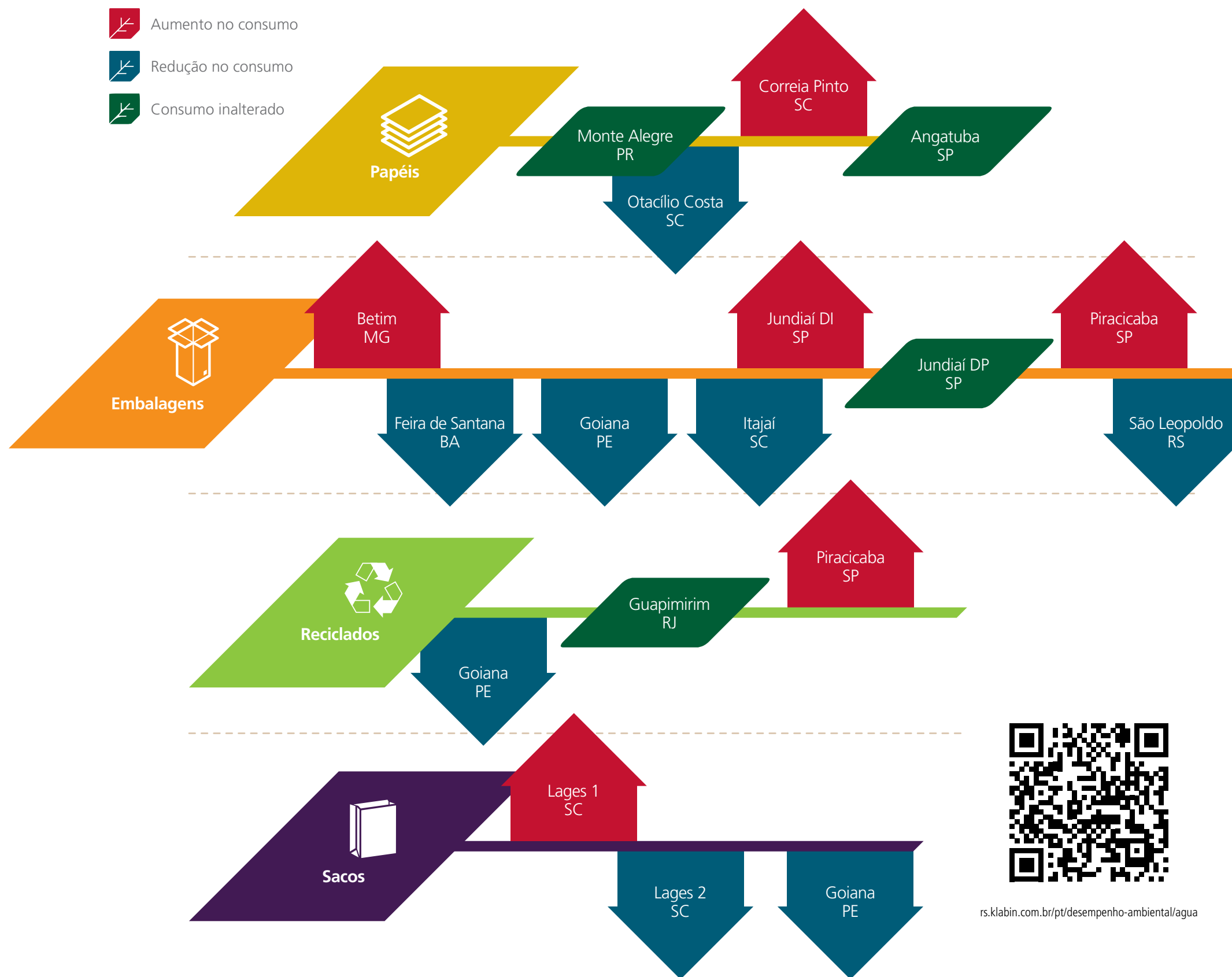
# Água

Em 2012, o volume total de água reciclada pelas unidades da Klabin representou 33% do volume total consumido.

Foram consumidos 69.089.698 metros cúbicos de água, 2,68% mais que em 2011, devido à expansão e ao aumento de produção de algumas unidades. Desse total, 99,53% foram captados dos cursos d'água, 0,16% de fontes subterrâneas e 0,3% de concessionárias municipais e outros sistemas públicos de abastecimento.

O ESQUEMA A SEGUIR MOSTRA O DESEMPENHO DO CONSUMO DE ÁGUA PELA KLABIN EM 2012 ANTE 2011

- Aumento no consumo
- Redução no consumo
- Consumo inalterado



[rs.klabin.com.br/pt/desempenho-ambiental/agua](http://rs.klabin.com.br/pt/desempenho-ambiental/agua)



# Gestão de impactos

A Klabin monitora sistematicamente as influências de suas operações, acompanha e avalia suas ações, riscos e os resultados no desenvolvimento das localidades onde está presente, mantendo um diálogo aberto, constante e duradouro com os interessados.

## PRINCIPAIS IMPACTOS SOCIAIS E AMBIENTAIS DA KLABIN E SUAS RESPECTIVAS AÇÕES DE CONTROLE



rs.klabin.com.br/pt/desempenho-social/sociedade/gestao-de-impactos

# Biodiversidade

A Klabin reconhece a importância ambiental e econômica da manutenção da biodiversidade, por isso adota políticas estratégicas de monitoramento e preservação das diversas espécies de plantas e animais existentes nas florestas nativas da companhia.

Para cada 100 hectares de florestas plantadas, são preservados mais de 90 hectares de matas nativas. A quantidade e a qualidade das populações, espécies ameaçadas e habitats são monitoradas constantemente por meio de diagnósticos e do acompanhamento de emissões, e são tomadas ações corretivas no caso de desvios. Anualmente, é elaborado o Plano de Manejo das unidades florestais, que inclui os dados de biodiversidade, com o objetivo de reduzir os impactos negativos e ampliar os positivos, incrementando recursos para a fauna e a flora.

Até o final de 2012, foram identificadas nas florestas Klabin dos estados de Santa Catarina, Paraná e São Paulo:

- 1.432 espécies de animais
- 2.073 de plantas

Destas, 890 e 122, respectivamente, são consideradas em risco de extinção de acordo com a IUCN (International Union for Conservation of Nature), ou União Internacional para a Conservação da Natureza.



rs.klabin.com.br/pt/desempenho-ambiental/biodiversidade/

# Iniciativas de preservação da biodiversidade

Parque Ecológico de Monte Alegre, que conta com:

**Criadouro Científico** - composto por 22 recintos para mamíferos, 14 para aves e um serpenteiro para cobras vivas não venenosas, abrigando um total de 228 animais. Acervo Biológico regional - com 70 m², contando com aproximadamente 600 peças, sendo 165 animais taxidermizados, 25 esqueletos, 110 crânios, 150 peças preservadas em meio líquido e 150 peças variadas, compostas por um banco de sementes e fósseis.

**Centro Administrativo** - núcleo de controle de documentação, informações e gestão do parque.

**Ciclovía Harmonia** - ligando o bairro de Harmonia ao Parque Ecológico, tem percurso de 3.100 metros e livre utilização por ciclistas e pedestres.

**Herbário** - criado em 2002, conta com 2.249 exemplares classificados, sendo que 1.078 correspondem a coletas realizadas na própria fazenda. Desse total, que representa 150 famílias botânicas, estão registradas 628 espécies arbóreas, 939 arbustivas e 682 herbáceas.

**Pesquisa em vida silvestre** - mantido desde 1991, é um sistema de visualização de animais silvestres por meio do qual são obtidas informações sobre a fauna nativa. Frequentemente são identificadas presenças de animais ameaçados de extinção, como tamanduá-bandeira, lobo-guará e puma.

**Centro de Interpretação da Natureza Frans Krajcberg** - abriga um auditório para 66 pessoas, uma exposição de animais taxidermizados, peças de apreciação cultural e uma sala de atividades para uso de escolas e de diversos programas socioambientais.

**Ala de apoio Veterinário e biológico** - composto, dentre outros, por sala de tratamento veterinário, Biotério e cozinha para desenvolvimento de dietas, além de um setor de manejo e monitoramento de fauna.

**Programa Matas Legais** - mantido em parceria com a Associação de Preservação do Meio Ambiente e da Vida (Apremavi) e destinado a pequenos e médios proprietários rurais, o programa desenvolve ações de conservação, educação ambiental e fomento florestal que ajudam a preservar e a recuperar os remanescentes florestais nativos, e a melhorar a qualidade de vida das populações locais.



rs.klabin.com.br/pt/desempenho-ambiental/biodiversidade/iniciativas-de-preservacao-da-biodiversidade



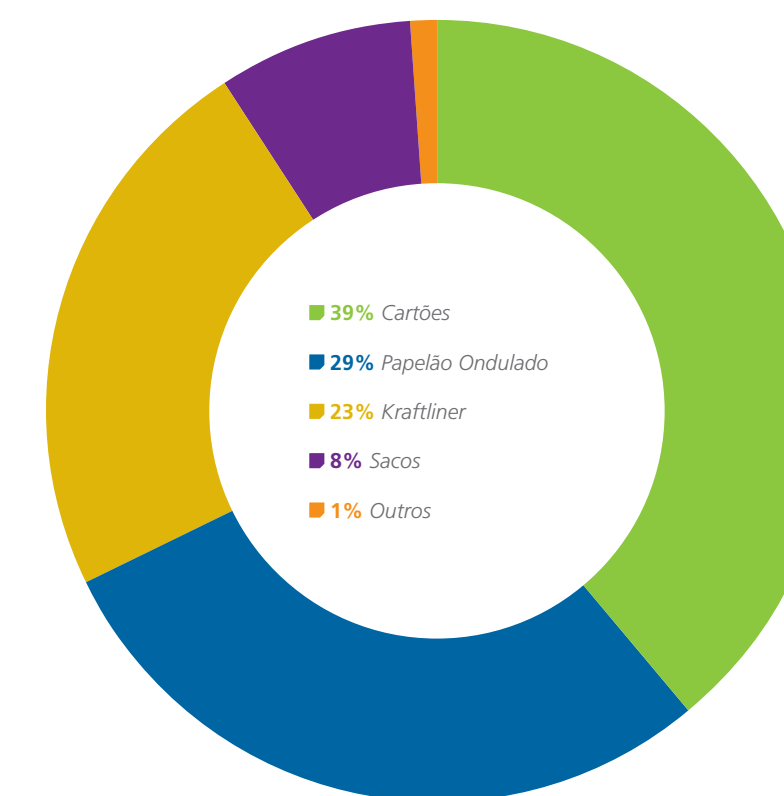
# Desempenho econômico-financeiro

*Em 2012, a Klabin apresentou seu melhor desempenho histórico, em decorrência da combinação de redução de custos, aumento da eficiência de suas fábricas e melhora do mix de produtos e mercados.*

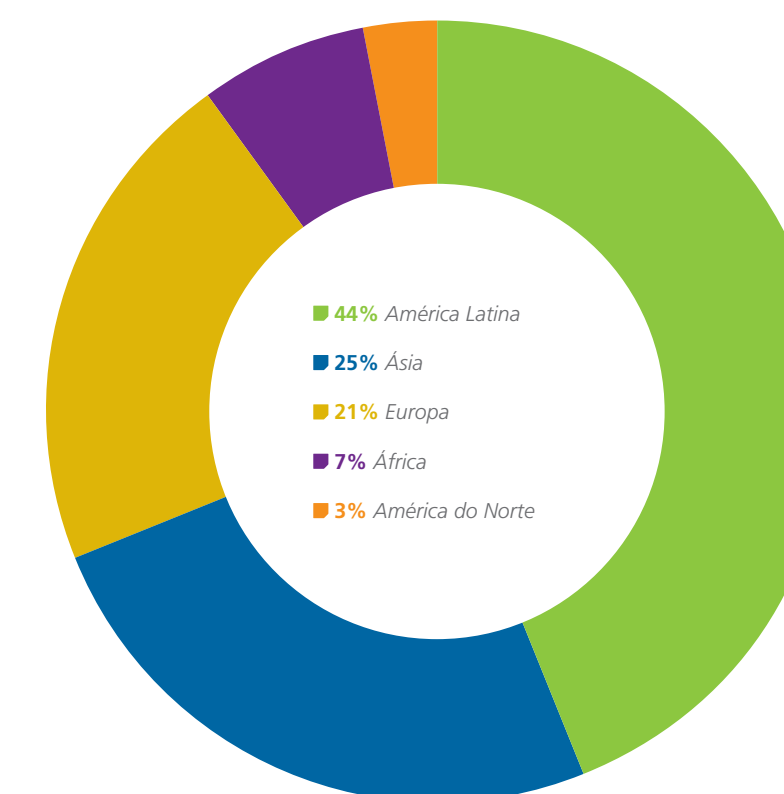
O volume de vendas no ano, sem incluir madeira, foi de 1.727 mil toneladas. Desse montante, 69%, ou 1.192 mil toneladas, tiveram como destino o mercado interno, e 31%, ou 535 mil toneladas, foram exportados.

As vendas nacionais de Kraftliner cresceram 16% e as de cartões, incluindo cartões para líquidos, 4%.

## VOLUME DE VENDAS POR PRODUTO



## VOLUME MERCADO EXTERNO POR REGIÃO



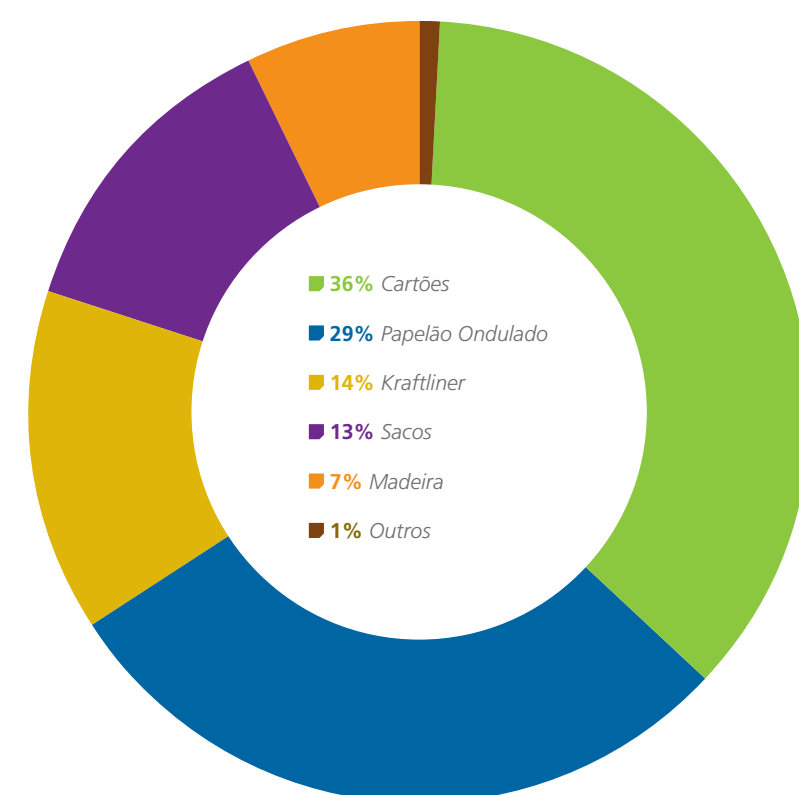


## Receita líquida

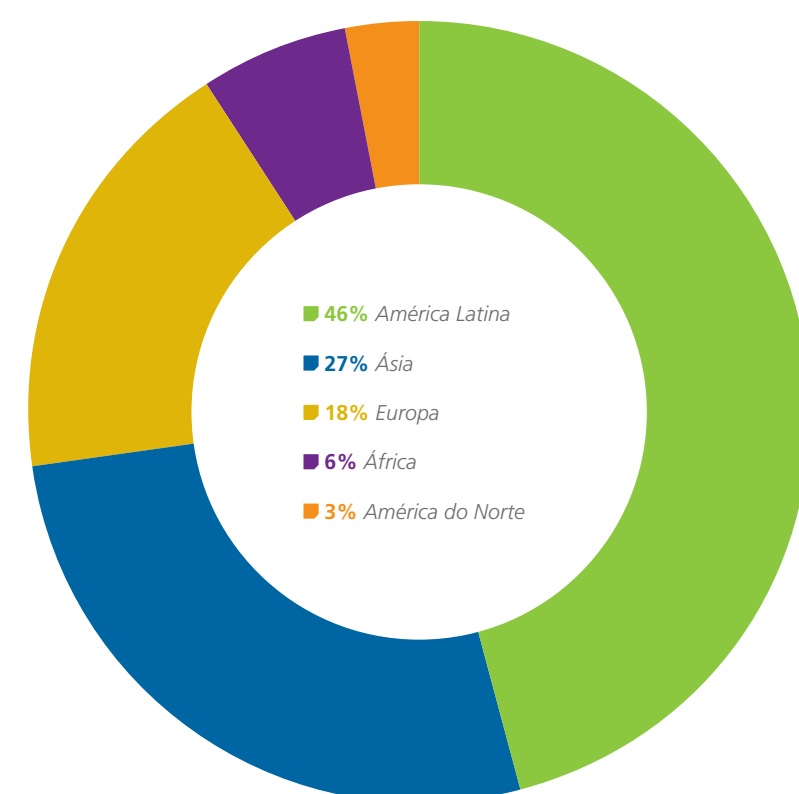
A receita líquida em 2012 totalizou R\$ 4.164 milhões, 7% superior a 2011.

No mercado interno, atingiu R\$ 3.169 milhões, 5% acima do ano anterior, representando 76% do total. As exportações somaram R\$ 995 milhões (ou US\$ 510 milhões), evolução de 14%.

### RECEITA LÍQUIDA POR PRODUTO



### RECEITA LÍQUIDA MERCADO EXTERNO POR REGIÃO



## Geração operacional de caixa

### O EBITDA ATINGIU

**R\$ 1.352 milhões**

### MELHOR RESULTADO HISTÓRICO DA COMPANHIA E 31% SUPERIOR AO DE 2011, com margem EBITDA de 32% ante 28%.

Esse valor inclui o EBITDA referente à venda de madeira da empresa Florestal Vale do Corisco, de R\$ 27 milhões.

## Endividamento

O aumento da geração de resultados da companhia compensou o impacto da variação cambial sobre a dívida em moeda estrangeira e reduziu a relação dívida líquida/EBITDA, que era de 2,5 vezes no final de 2011, para 2,4 vezes em dezembro de 2012.

O endividamento líquido consolidado foi de R\$ 3.278 milhões em 2012, comparado aos R\$ 2.735 milhões em 31 de dezembro de 2011, influenciado pelo efeito apreciação do câmbio sobre a parcela da dívida em moeda estrangeira.

## Resultado líquido

No ano, o lucro líquido acumulou R\$ 752 milhões, ante R\$ 183 milhões em 2011.

Além do crescimento da geração operacional de caixa da companhia, o resultado foi influenciado pela maior variação do valor justo dos ativos biológicos, parcialmente compensada pela depreciação do real.

### EVOLUÇÃO DOS NEGÓCIOS

R\$ milhões	Florestal	Papéis	Conversão	Eliminação	Total
<b>VENDAS LÍQUIDAS</b>					
Mercado interno	307	1.201	1.661	-	3.169
Mercado externo	-	867	128	-	995
Receita de terceiros	307	2.068	1.789	-	4.164
Receitas entre segmentos	487	881	13	(1.381)	-
Vendas líquidas totais	794	2.949	1.802	(1.381)	4.164
Variação valor justo dos ativos biológicos	886	-	-	-	886
Custo dos produtos vendidos	(818)	(1.919)	(1.454)	1.368	(2.823)
Lucro bruto	862	1.030	348	(13)	2.227
Despesas operacionais	(29)	(308)	(212)	(34)	(583)
Resultado operacional antes de despesas financeiras	833	722	136	(47)	1.644

## Mercado de capitais

No ano, o lucro líquido acumulou R\$ 752 milhões, ante R\$ 183 milhões em 2011.

Em 2012, as ações preferenciais da Klabin (KLBN4) apresentaram valorização de 60%, enquanto o Ibovespa registrou valorização de 7%.

**EM 18 DE JUNHO DE 2012, A COMPANHIA RECEBEU O RATING GRAU DE INVESTIMENTO "BBB-" (INVESTMENT GRADE) COM PERSPECTIVA ESTÁVEL PELA AGÊNCIA FITCH RATINGS, TENDO RECONHECIDO O SEU ALTO NÍVEL DE LIQUIDEZ, FORTE POSIÇÃO DE CAIXA E ENDIVIDAMENTO ADEQUADO EM NÍVEIS HISTÓRICOS.**

Em reunião extraordinária do Conselho de Administração realizada em 11 de outubro de 2012, foi autorizado o Programa de Recompra de Ações Preferenciais de até 44,3 milhões de ações de própria emissão.

O capital social da Klabin é representado por 918 milhões de ações, sem valor nominal, das quais 317 milhões são ordinárias e 601 milhões são preferenciais.

## Desempenho operacional

A Klabin tem compromisso com os mais elevados padrões de conservação ambiental e sustentabilidade socioeconômica.

O desempenho positivo no ano foi impactado por um esforço conjunto para melhorar a eficiência, alinhado a um intensivo programa de redução de custos, adotado primeiramente na Unidade de Monte Alegre, em 2011, e posteriormente estendido a todas as áreas da companhia.

O destaque das operações no ano foi o desempenho alcançado pelos segmentos de cartões e sacos industriais, que retomaram a curva de crescimento de anos anteriores e conquistaram participação de mercado. A companhia manteve os mesmos níveis de volume vendido, porém com melhor mix.



# Unidade de negócio florestal

*Responsável pelo abastecimento de matéria-prima para as fábricas de papel da Klabin, a Unidade Florestal da empresa é a maior fornecedora nacional de toras originadas em florestas plantadas e certificadas para serrarias e laminadoras.*

Em dezembro de 2012, a companhia tinha 505 mil hectares de terras, sendo 242 mil hectares de florestas plantadas para uso econômico e 213 mil de florestas nativas preservadas. No ano, foram plantados 14 mil hectares, sendo 13 mil em terras próprias e 648 hectares em terras de terceiros.

A movimentação da Klabin no ano envolveu 10 milhões de toneladas, divididas entre toras de madeira vendidas a serrarias, cavacos de pinus e eucalipto para a fabricação de celulose e papel e, ainda, resíduos para a produção de energia das fábricas da Klabin.

Entre os destaques da Unidade Florestal em 2012 está a introdução do programa de Gerenciamento Matricial de Despesas (GMD), que identificou oportunidades de melhoria nos processos da unidade, resultando na redução analisada em R\$ 40 milhões em custos.

## Fomento florestal

*O programa fornece tecnologia florestal aos pequenos e médios produtores rurais, promovendo o desenvolvimento regional, disponibilizando madeira e criando oportunidades para outros segmentos industriais.*

Com benefícios como pesquisa e técnicas de plantio que são disseminadas entre os produtores, a atividade auxilia na fixação de populações rurais, promovendo a recuperação vegetal.

Em 2012 foram plantados 648 hectares em propriedades rurais fomentadas, ampliando o programa para 7,7 mil hectares, com 321 fomentados nas regiões próximas às unidades florestais de Santa Catarina, Paraná e São Paulo.

Área florestal (mil ha) em 31/12/2012	Total
Florestas plantadas	242
Eucalipto	90
Pinus	149
Florestas nativas preservadas	213
Outras áreas	34





# Unidade de negócio papel

*Com capacidade produtiva de 1.900 mil toneladas/ano de papelcartão, papel kraft e papel reciclado, a Klabin é líder no mercado nacional de papéis para embalagens.*

São quatro unidades produtoras de papel de fibra virgem no Brasil, localizadas em Telêmaco Borba (PR), Otacílio Costa (SC), Correia Pinto (SC) e Angatuba (SP).

A Unidade Monte Alegre, em Telêmaco Borba, é a maior fábrica de papéis do Brasil, com capacidade de 1.100 mil toneladas/ano.

Além das fábricas de papel de fibra virgem, a Klabin tem três unidades de produção de papéis reciclados, em Piracicaba (SP), Goiana (PE) e Guapimirim (RJ).

Todas as fábricas de papéis e papelcartão têm o selo da cadeia de custódia do FSC® (Forest Stewardship Council®).

A receita líquida do negócio de papéis totalizou R\$ 2.068 milhões, 9,5% acima dos R\$ 1.890 milhões registrados em 2011.

Em 2012, o volume comercializado de papéis, somando papéis para caixas de papelão ondulado e papelcartão, foi de 1.765 mil toneladas, praticamente estável em relação a 2011.

## Kraft

*O papel Kraftliner produzido pela Klabin, usado na produção de caixas de papelão ondulado, abastece de forma integrada suas oito fábricas de embalagens de papelão ondulado.*

As vendas de papéis para caixas de papelão ondulado (Kraftliner, White Top Liner e Reciclados) totalizaram 388,6 mil toneladas em 2012, sendo 165,7 mil toneladas comercializadas no mercado interno e 222,8 mil toneladas no mercado externo, 9% abaixo do observado em 2011, porém com ganho de mix.

As vendas no mercado interno representaram 43% do total, ante 34% em 2011.

Mesmo com redução do volume comercializado, a receita líquida das vendas de papéis para caixas registrou queda de apenas 2% no período, totalizando R\$ 481,6 milhões.

## Reciclados

*Em 2012, foram utilizadas 205 mil toneladas de aparas, 9% menos que em 2011. Quando convertido, esse volume resultou em 185 mil toneladas de papel reciclado.*

As vendas de papel reciclado no mercado interno cresceram cerca de 30% em 2012, totalizando 31 mil toneladas, ante 26 mil toneladas em 2011.

## Papelcartão

O papelcartão da Klabin é produzido com um mix de fibras curtas (eucalipto) e longas (pinus), que confere resistência à embalagem, além de permitir qualidade superior de impressão, agregando maior valor ao produto. A companhia é a maior produtora e exportadora desse tipo de papel no país.

Em 2012, o mercado brasileiro de papelcartão, excluindo cartões para líquidos, atingiu 531 mil toneladas, segundo informações divulgadas pela Bracelpa (Associação Brasileira de Celulose e

Papel), 2,6% acima de 2011. A Klabin superou esse crescimento: o volume de vendas de cartões revestidos no período totalizou 160 mil toneladas no mercado doméstico e 96 mil toneladas exportadas, um crescimento de 8%.

Com a recuperação do mercado brasileiro de embalagens cartonadas, a Klabin potencializou o desempenho de seu produto, cresceu mais que a média do setor e, como consequência, expandiu sua fatia de participação de mercado.



# Unidade de negócio conversão

Foram investidos no ano

# 131 milhões

na área de conversão

Líder no mercado nacional na produção de embalagens de papelão ondulado e maior convertidora de sacos industriais do país, a Klabin comercializou 638 mil toneladas de produtos convertidos em 2012, volume estável em relação a 2011. A receita líquida somou R\$ 1.872 milhões, crescimento de 4%.

## Papelão ondulado

**A KLABIN TEM A MAIOR CAPACIDADE NOMINAL INSTALADA DE PRODUÇÃO DE PAPELÃO ONDULADO DO BRASIL**, 700 mil toneladas/ano, em oito unidades de conversão localizadas de maneira a atender de forma rápida o mercado brasileiro.

Em 2012, foram comercializadas 496 mil toneladas de caixas e chapas de papelão ondulado, volume 2% inferior ao de 2011. A receita líquida alcançou R\$ 1.217 milhões, equivalente ao registrado no exercício anterior.

## Sacos

*A Klabin é a maior convertidora de sacos industriais no país, oferecendo produtos que combinam resistência, porosidade e elasticidade do papel extensível de alta consistência, e que atendem a construção civil, alimentos, químicos e agronegócio, entre outros segmentos.*

Em 2012, o volume de vendas de sacos industriais, no Brasil e na Argentina, foi de 144 mil toneladas, 6% maior que em 2011. A receita líquida alcançou R\$ 565 milhões, crescimento de 16%.

Em 2012, a companhia conquistou 160 novos clientes e entrou em novos mercados, visando melhorar o mix de vendas no Brasil e no exterior, o que aumentou a participação de mercado da Klabin no segmento. A empresa desenvolveu projetos de sacos para farinha e grãos, a fim de acompanhar o aumento das safras no Brasil, especialmente de soja.

Um projeto-piloto no Rio de Janeiro, em parceria com a Armazém Brazil, empresa de comunicação e publicidade sustentável, desenvolveu sacolas de papel para supermercados.

**ECOLOGICAMENTE VANTAJOSO, O PRODUTO DA KLABIN É PRODUZIDO COM EFICIÊNCIA ENERGÉTICA, GESTÃO RESPONSÁVEL DE RECURSOS E COMPROMISSO DE LONGO PRAZO COM O MEIO AMBIENTE.**

Feita de papel Kraft com 100% de fibras longas de celulose, a sacola da Klabin é resistente até para alimentos úmidos e gelados. No final de seu ciclo de vida, quando destinada à coleta seletiva, pode fomentar a economia de milhares de famílias que vivem da reciclagem ou, se descartada no lixo comum, se decompõe completamente em seis meses.



# Objetivos e metas

Para atingir suas ambições de crescimento, a Klabin definiu os seguintes objetivos e metas para 2013 e em médio prazo como principais:

Objetivo	Meta 2012	Resultado 2012	Meta 2013	Meta médio prazo (3 a 5 anos)
Redução de custos fixos e variáveis	Concluir a instalação do projeto de desgargalamento da produção de celulose branqueada na unidade de Monte Alegre (PR)	Concluído	-	-
Ampliar a capacidade de produção de papelão ondulado	Concluir projetos de expansão em Goiana (PE) e Jundiá (SP)	Concluído em Goiana (PE). Jundiá (SP) em finalização	Consolidação da capacidade de produção da unidade de Jundiá (SP)	Instalar novas capacidades para acompanhar crescimento de demanda
Ampliar capacidade de produção de sacos industriais	Instalar nova linha de conversão em Goiana (PE)	Obras de terraplanagem e construção das instalações industriais	Partida da nova linha e finalização das instalações industriais no primeiro semestre de 2014	instalar novas capacidades para acompanhar crescimento de demanda
Ampliar competitividade de papéis reciclados	Iniciar projeto de novas máquinas em Angatuba (SP) e Goiana (PE), com capacidade de 300 e 100 mil ton/ano	Anunciada a instalação de máquina de reciclados em Goiana (PE) – 110 mil ton/ano	Instalação do projeto da nova máquina	Partida da máquina no início do 2º semestre de 2014
Estudo de viabilidade econômica e aprovação de novo projeto de celulose	Concluir estudos e obter licenças ambientais	Licença Prévia e Licença de Instalação obtidas	Início das obras de acesso ao novo site e finalização da estruturação financeira	Implantação do projeto nos anos 2014 e 2015
Reduzir emissões de gases de efeito estufa (1)	176 kg CO <sub>2</sub> /t papel	188 kg CO <sub>2</sub> eq/t papel ou 173,5 kg CO <sub>2</sub> /t papel	200 kg CO <sub>2</sub> eq/t papel	170 kg CO <sub>2</sub> eq/t papel
Reduzir consumo de água (2)	40 m <sup>3</sup> t/papel	41,67 m <sup>3</sup> t/papel	40 m <sup>3</sup> t/papel	38 m <sup>3</sup> t/papel
Aumentar a participação de fontes renováveis na matriz energética	75%	86,8%	85%	88%
Ampliar a autossuficiência em geração de energia	57% das necessidades	55,85% das necessidades	57% das necessidades	100% das necessidades
Aumentar eficiência, qualidade na preparação do solo e reduzir custos na área Florestal do Paraná	Mecanização de 100% do preparo do solo até junho	Concluído	-	-
Aumentar eficiência e reduzir custos na área Florestal do Paraná	Primarização da colheita em São Paulo e em Santa Catarina até setembro	Concluído	-	-
Ampliação de capacidade de produção de sack kraft (papel para sacos industriais) em Correia Pinto - MP23	Aumento de 80 mil t/ano de papel. Início em 2012	Aprovação do projeto, obtenção das licenças ambientais e início da implantação	Partida da máquina no quarto trimestre	-
Redução de custos de transporte	Compra de 40 caminhões com implementos em rotas de alta produtividade. Entrada em operação em agosto	Concluído	-	-

(1) Ajustada à meta para CO<sub>2</sub> equivalente para a Klabin S. A. referente ao escopo 1 e 2 do GHG Protocol, sendo que aproximadamente 87% das emissões são relacionados ao escopo 1 e 13% ao escopo 2.

(2) Consumo específico de água (m<sup>3</sup>/t) – Negócio Papéis

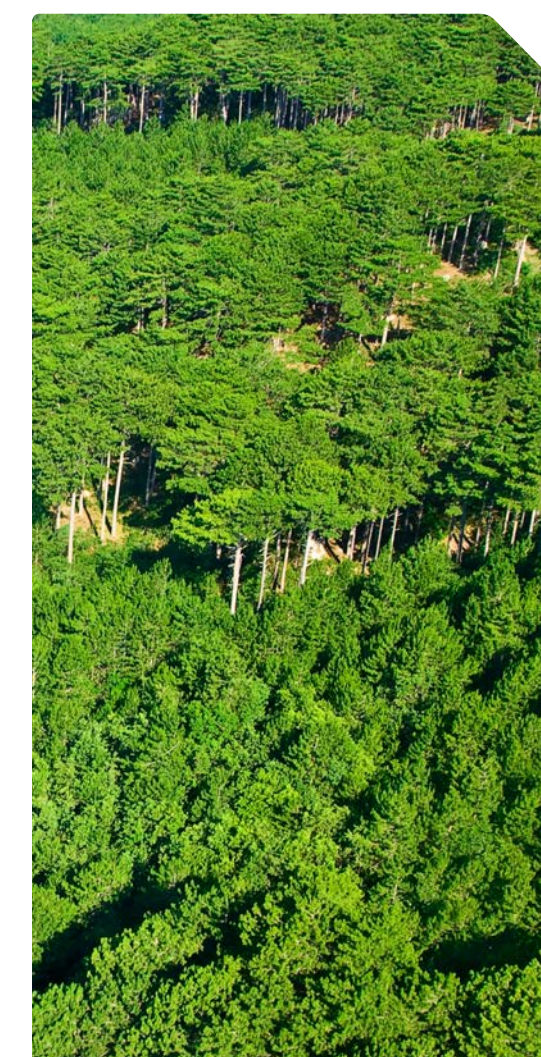
# Investimentos

Com foco na otimização de seus processos, com ganhos de produtividade e redução de custos operacionais e de impactos socioambientais, a Klabin investiu R\$ 654 milhões em 2012, um crescimento de 49% em relação ao ano anterior\*.

## Total de recursos investido pela Klabin (R\$ milhões)

Segmentos	2012	2011
Florestal	93	117
Continuidade operacional	298	159
Projetos especiais	107	54
Expansão	157	109
Subtotal	654	439
Vale do Corisco	-	428
Total	654	866

Algumas cifras do quadro apresentado poderão não expressar um resultado preciso em razão de arredondamentos.



### ENTRE OS PROJETOS DE MELHORIA QUE RECEBERAM INVESTIMENTOS NO ANO, DESTACAM-SE:

- Nova caldeira de biomassa na Unidade Correia Pinto (SC)
- Desgargalamento da linha de branqueamento na Unidade Monte Alegre (PR), com foco no aumento da capacidade de celulose branqueada
- Nova onduladeira na planta de Jundiá-DI (SP)
- Novos equipamentos de mecanização de colheita em Santa Catarina
- Aquisição de uma máquina de papel sack kraft de 80 mil toneladas para expansão de capacidade na Unidade Correia Pinto (SC)
- Aquisição de uma máquina de papéis reciclados de 110 mil toneladas para a planta de Goiana (PE)

\* Antes da inclusão do investimento não recorrente referente à compra da participação na empresa florestal Vale do Corisco, em 2011.



## Expediente

**COORDENAÇÃO GERAL**  
ADRIANA CARUSO – KLABIN

**COORDENAÇÃO EXECUTIVA**  
CARIME KANBOUR – KLABIN  
THIAGO AUGUSTO MEDEIROS PEREIRA – KLABIN  
IVAN STAICOV – KLABIN  
LUANA CANDIDO FLEURY – KLABIN  
LEANDRO DUARTE – AGÊNCIA NUTS

**PROJETO GRÁFICO E ARTE**  
RHOBSON POMPZ – AGÊNCIA NUTS  
MASSARU TAIRA – AGÊNCIA NUTS  
DEIVED TEIXEIRA DE OLIVEIRA – AGÊNCIA NUTS

**PROGRAMAÇÃO E INFRAESTRUTURA WEB**  
RENATO PRETEL – AGÊNCIA NUTS  
ALLAN SERRA – AGÊNCIA NUTS

**CONTEÚDO E REDAÇÃO**  
EDITORA CONTADINO

**EDIÇÃO**  
LEANDRO DUARTE – AGÊNCIA NUTS  
LIDIA SAHAGOFF

**REVISÃO DE TEXTOS**  
EQUIPES KLABIN E AGÊNCIA NUTS

**VERIFICAÇÃO EXTERNA**  
BSD CONSULTING

**VERSÃO ESPANHOL WEB**  
PETRIZZI SOLUÇÕES EM IDIOMAS

**VERSÃO INGLÊS WEB**  
SIMON KENNEDY

**AUDIODESCRIÇÃO E ACESSIBILIDADE**  
IGUALE COMUNICAÇÃO DE ACESSIBILIDADE

**FOTOS**  
BANCO DE IMAGENS KLABIN







**Klabin**

[klabin.com.br](http://klabin.com.br)